

## 1. 共通設定・ご使用前に

1. [ライセンス登録について](#)
2. [スキャナーの設定](#)
3. [らく点先生スキャナーの設定](#)

## 2. 読み取り前の準備

1. [新規科目登録](#)
3. [データの読み込み・修正](#)

1. [シートの読み取り](#)
2. [データの確認・修正](#)

## 4. 試験の採点方法

1. [正解・配点の設定](#)
2. [記述式シートについて](#)

## 5. 出席カードで出欠管理

1. [名簿管理（読取前でも可）](#)
2. [出欠の確認・管理](#)
3. [出席点の設定と表示](#)

## 6. Excel、csv出力

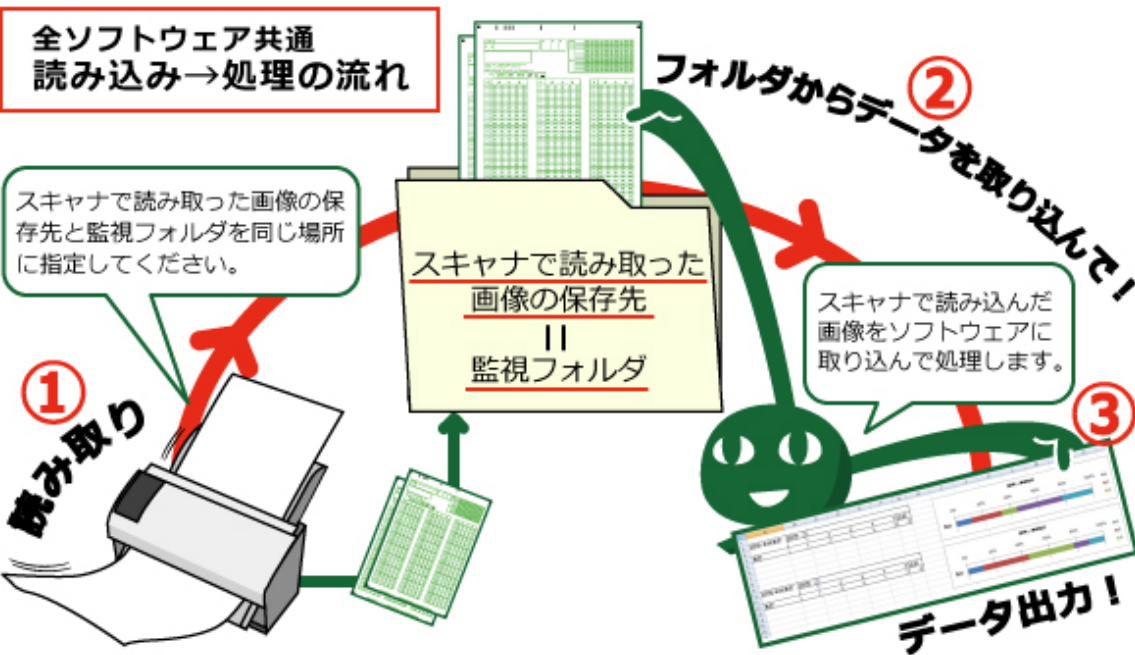
1. [出力設定](#)

## 7. よくある質問について

1. [読み取り件数が増えない](#)
2. [新規科目登録で設定を間違えたので修正したい](#)
3. [「シートの読み取り」で読みたいシートの番号が出ない](#)
4. [名簿をインポートしようとしたらエラーが出る](#)
5. [データを出力ができない](#)
6. [試験結果のメール送信中にエラーが発生した](#)
7. [記述式シートの使い方](#)

らく点先生2 はマークシートをスキャナーで読み取ったあと、採点&集計、各種成績表が閲覧できるソフトウェアです。

こちらでは試験の採点方法と、出席カードを使用した出欠管理方法を解説いたします。



## よくある質問・お問い合わせ

### 読み取り件数が増えない

原因として「1. スキャナーの画像保存先と、監視フォルダ保存先が一致していない場合」と「2. スキャナーの画像保存形式設定が間違っている場合」がございます。下記より設定方法をご確認ください。

### スキャナーの設定 | らく点先生スキャナーの設定

「シートの読み取り」をクリックし用紙の選択を行う際に、使用したい用紙が表示されない

「新規科目登録」の際に「番号」か「年クラス番号」の指定を行いますが、そちらの設定が間違っている可能性があります。「番号」しか記載のないシートは「番号」を、「年・クラス・番号」の記載があるシートは「年クラス番号」を選択してください。また、使用できるシートの型番は弊社サイトやカタログをご確認ください。

※「年クラス番号」のシートで番号しか使わない場合でも、年・クラスの使用の有無は選択できますので「年クラス番号」を選択してください。

### →新規科目登録方法

### データを出力させようとしたら、選択出来ず出力できない

出力ボタンが選択出来ない時は、**名簿登録**が完了していない場合があります。  
読み取り後の修正画面から「名簿を追加」をクリックして頂くか、名簿管理から名簿を登録して下さい。

### →名簿登録方法

## 1. 共通設定・ご使用前に

1. ライセンス登録について
2. スキャナーの設定
3. らく点先生スキャナーの設定

## 2. 読み取り前の準備

1. 新規科目登録

## 3. データの読み込み・修正

1. シートの読み取り
2. データの確認・修正

## 4. 試験の採点方法

1. 正解・配点の設定
2. 記述式シートについて

## 5. 出席カードで出欠管理

1. 名簿管理（読取前でも可）
2. 出欠の確認・管理
3. 出席点の設定と表示

## 6. Excel、csv出力

1. 出力設定

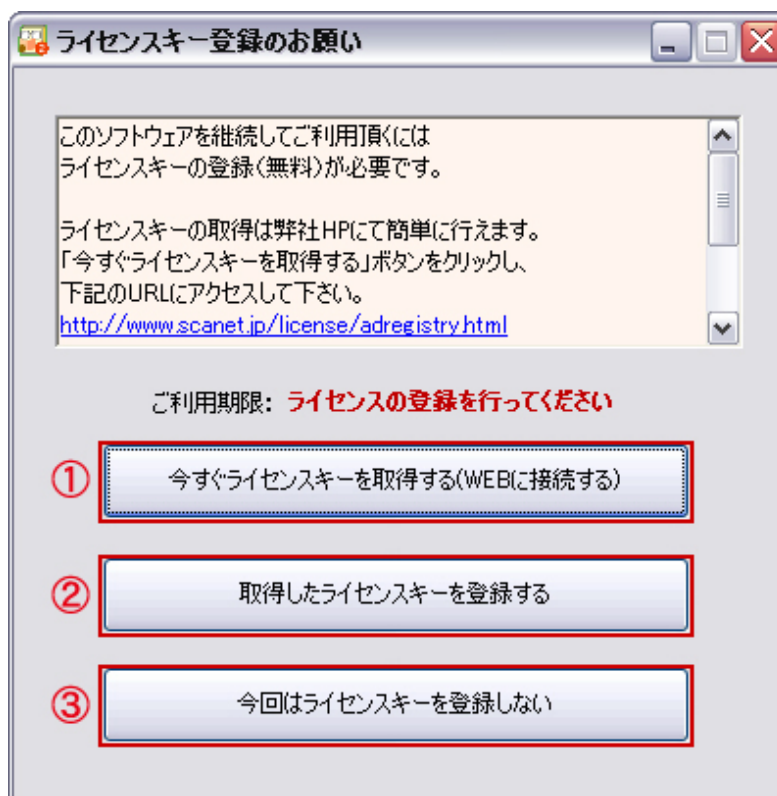
## 7. よくある質問について

1. 読み取り件数が増えない
2. 新規科目登録で設定を間違えたので修正したい
3. 「シートの読み取り」で読みたいシートの番号が出ない
4. 名簿をインポートしようとしたらエラーが出る
5. データを出力ができない
6. 試験結果のメール送信中にエラーが発生した
7. 記述式シートの使い方

## 1-1. ライセンス登録について

※現在のらく点先生2ではライセンス登録が不要です。  
Ver. 2.3.32以前のバージョンをご利用の場合のみご登録ください。

らく点先生2は無料でご利用頂けますが、お試し期間が1か月となっております。  
ご利用期限を超過しますと、シートの読み込みができなくなりますので、期間が切れる前にライセンスキーの登録をお願いいたします。ライセンスキーの登録も無料です。



### ①今すぐライセンスキーを取得する（WEBに接続する）

ライセンスキー取得方法は3通りあります。

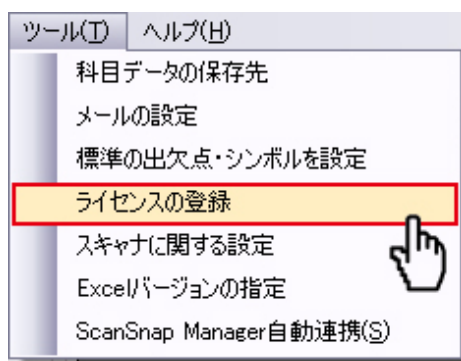
1. 起動時に表示される【ライセンスキー登録のお願い】から取得

→【今すぐライセンスキーを取得する（WEB接続）】→【ライセンスキー登録ページ】へ

2. 弊社サイトの【ライセンスキー登録ページ】から取得

こちらから【ライセンスキー登録ページ】にアクセスしてください。

3. メインメニューから取得(ライセンスキーを後日取得)



起動時に表示される【ライセンスキー取得のお願い】画面、またはメインメニューの【ツール】から【ライセンスの登録】を選んでください。

※インターネットに接続できない環境でご利用の場合

別のパソコンで【ライセンスキー登録ページ】にアクセスし、ライセンスキーを取得後、USBなどにライセンスキーをコピーしてご利用下さい。

取得したライセンスキーはファイル名を変更せず、デスクトップ等に保存してください。

また、ライセンスキーはソフトウェアごとに必要ですので、複数のソフトウェアをインストールされる場合は、それぞれライセンスキーを取得して下さい。らく点先生2のライセンスキーファイル名は [

rakutenV2\_key.txt ] です。

※添付ファイルは暗号化されています。開かずにそのままお使いください。

## ②取得したライセンスキーを登録する

ライセンスキー取得後、こちらのボタンをクリックし、ライセンスキーを登録します。



- ① 【参照ボタン】から取得したライセンスキー名（rakutenV2\_key.txt）を選択。
- ② 登録時に使用したメールアドレスを入力してください。
- ③ 【ライセンスキーの登録】ボタンをクリックすると、登録完了通知が表示されます。

無料版のライセンスの有効期間は一年です。

有効期限が切れますと、ソフトウェア起動時にライセンスキー取得画面が表示されます。お手数ですがライセンスキーを取得し直し、再度登録して下さい。

## ③今回はライセンスキーを登録しない

ライセンスキーを後日取得する場合は、こちらを選択してください。

### 1. 共通設定・ご使用前に

1. [ライセンス登録について](#) | 2. [スキャナーの設定](#) | 3. [らく点先生スキャナーの設定](#)

## 1. 共通設定・ご使用前に

1. ライセンス登録について
2. スキャナーの設定
3. らく点先生スキャナーの設定

## 2. 読み取り前の準備

1. 新規科目登録

## 3. データの読み込み・修正

1. シートの読み取り
2. データの確認・修正

## 4. 試験の採点方法

1. 正解・配点の設定
2. 記述式シートについて

## 5. 出席カードで出欠管理

1. 名簿管理（読取前でも可）
2. 出欠の確認・管理
3. 出席点の設定と表示

## 6. Excel、csv出力

1. 出力設定

## 7. よくある質問について

1. 読み取り件数が増えない
2. 新規科目登録で設定を間違えたので修正したい
3. 「シートの読み取り」で読みたいシートの番号が出ない
4. 名簿をインポートしようとしたらエラーが出る
5. データを出力ができない
6. 試験結果のメール送信中にエラーが発生した
7. 記述式シートの使い方

## 1-2.スキャナーの設定

### 1.スキャナー・複合機の共通設定

■保存ファイル形式： JPEG カラー画像 ■解像度： 200dpi程度

■保存先フォルダ：

マイドキュメントの中のScanTmpというフォルダを指定してください。

ソフトウェアの保存先（監視フォルダ）初期設定（ソフトウェアインストール時に自動的作成）

C:\¥Documents and Settings¥<ログイン名>¥My Documents¥ScanTmp

※ <ログイン名>はお使いのPC、ご利用ユーザによって変わります。

■読み取り面： ご利用スキャネットシートに応じて、「片面」「両面」を設定してください。

\*両面スキャネットシート ●出席カード：SN-0084、SN-0086 ●チェックマークシート：SN-0257

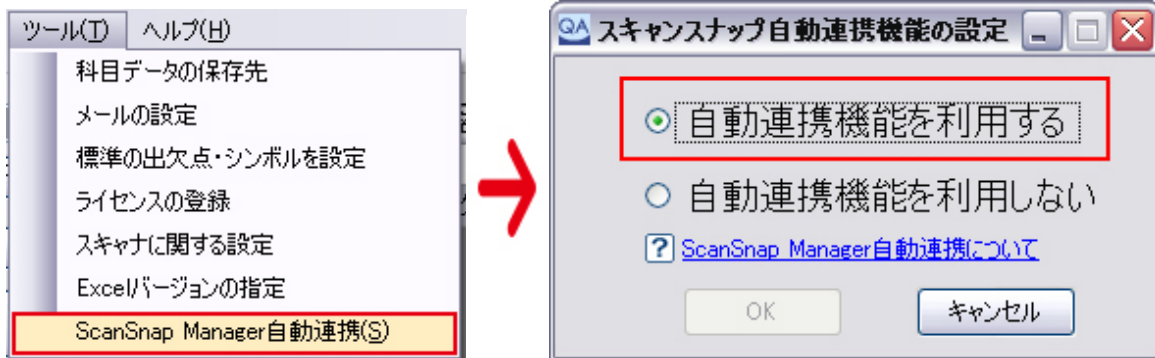
※原稿の向きを変えてしまう機能は、非推奨です。

A 5などの用紙の場合、読み取りエラーが出る可能性が高くなります。

### 2.ScanSnap manager 自動連携について

QA-Navi Ver.1.0.69以降からScanSnapの設定を自動で出来るようになりました。以下の設定でScanSnapを特に設定せずに、マークシートの読み取りを開始する事が出来ます。

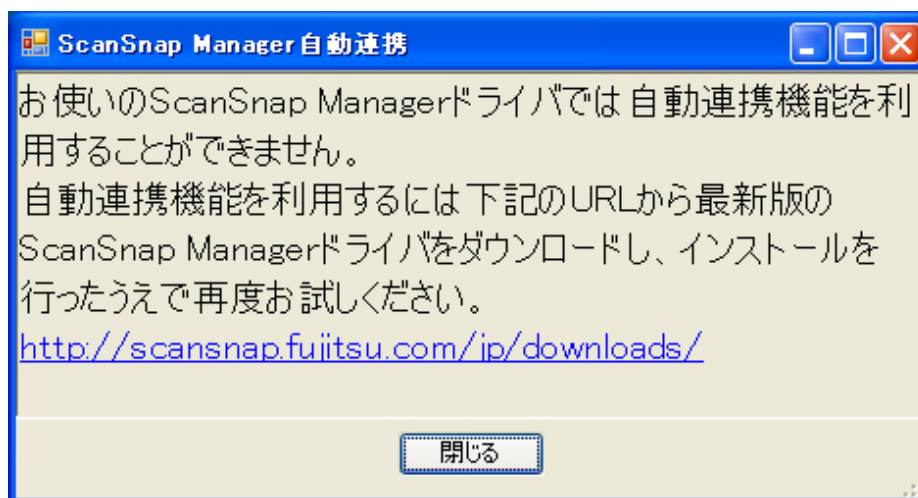
※ご利用になれない機種もございます。ご利用できない場合は通常のScanSnapの設定をお願いいたします。



### 3.ScanSnap manager 自動連携 注意点

「自動連携機能を利用する」を選択し、「OK」を押した後に下記の画面が表示される事があります。その際はそのままでは設定できませんので、お手数ですが対応策をご参考に設定をお願いいたします。

#### ① ScanSnap Manager のバージョンが最新版ではない場

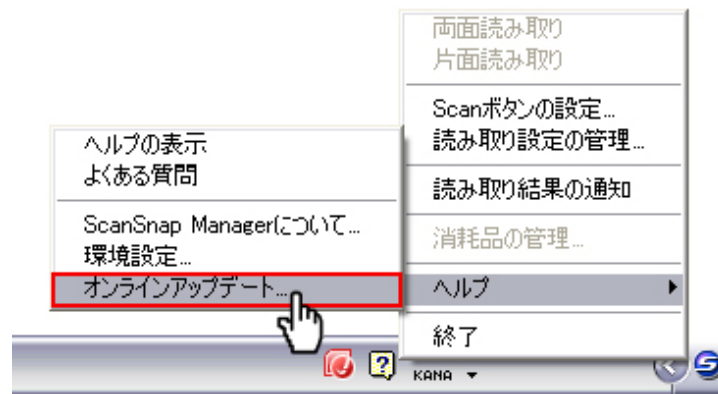


ScanSnapManagerのバージョンが最新版ではない場合に表示されます。表示されているURLをクリックすると富士通公式ホームページのソフトウェアダウンロードページが表示されます。お手数ですが「ScanSnapManager最新版」のダウンロードをお願いいたします。

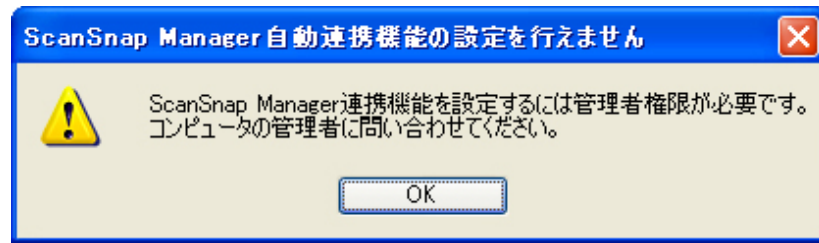
■富士通公式ホームページは[こちらから](http://scansnap.fujitsu.com/jp/downloads/)（インターネット接続環境が必要です）

またScanSnapManagerのロゴマークを右クリックし「ヘルプ」→「オンラインアップデート」を利用する事で、最新版をインストールできます。

その際はインターネットへの接続と、管理者権限のあるアカウントでログインしてからご利用ください。



■ご利用のパソコンに管理者権限がないユーザーで使用している場合



ご利用のパソコンを複数の方で使用しており、ユーザーごとにログインする方法でパソコンを使用している時、ログインしているユーザーに「管理者権限」がない時に表示されます。お手数ですが管理者権限がある状態での設定変更をお願いいたします。

#### 4.ScanSnapの設定（自動連携が使用できない機種）

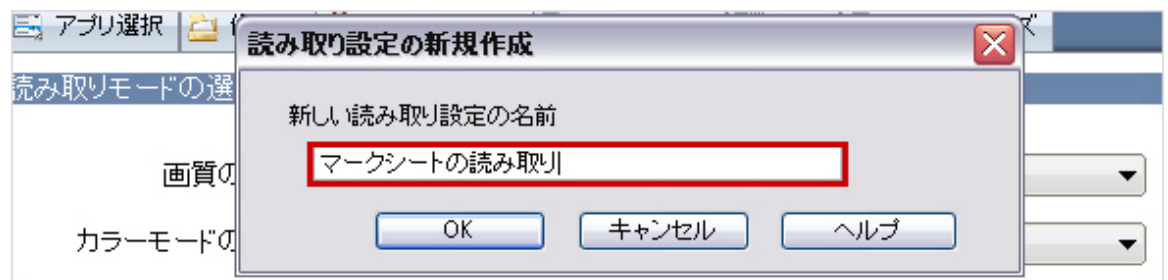
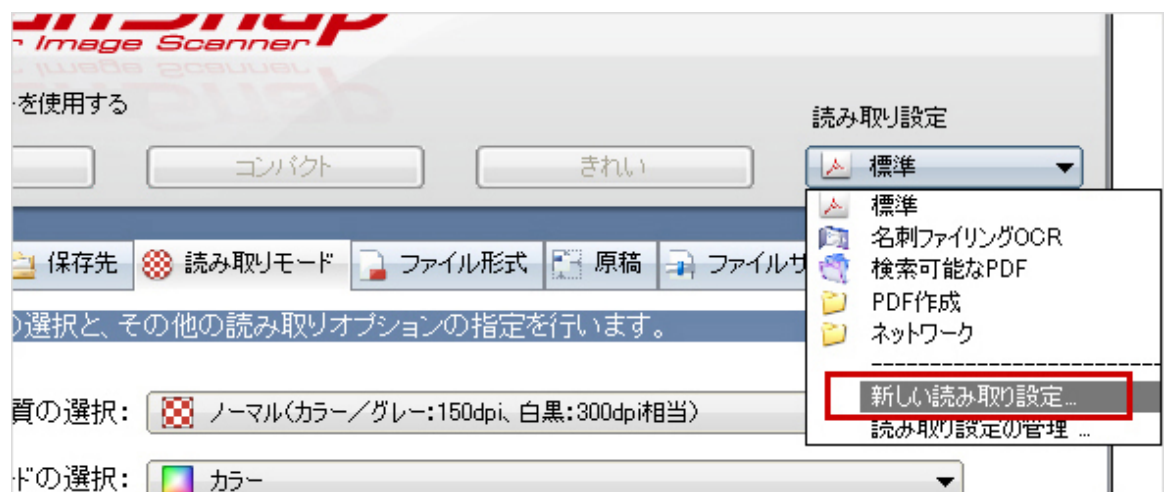
こちらで紹介しているスキャナは、富士通ScanSnapS1500を使用しております。設定画面・表記はバージョンにより異なりますが、設定する必要のある箇所は同じです。  
ご自身のスキャナの管理画面を開き、該当の箇所を設定くださいますようお願いいたします。



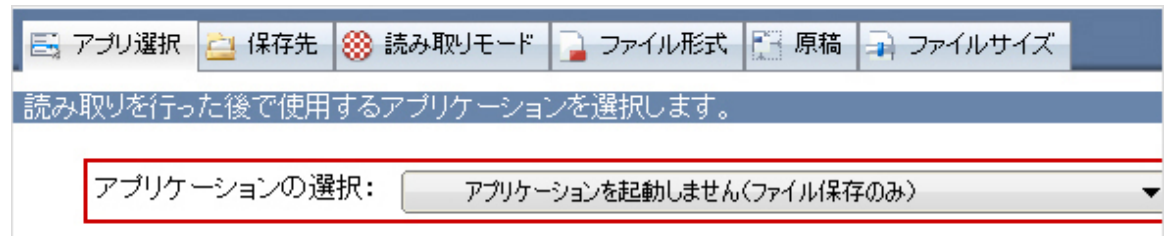
ScanSnapは「クイックメニュー」にチェックが入っていると設定が出来ない仕様になっております。お手数ですがこちらのチェックをはずし、設定を開始して下さい。

※クイックメニュー使用の有無が、ScanSnapのロゴを右クリックした時に表示される機種があります。右クリックした時に表示された場合は、そちらのチェックを外して下さい。

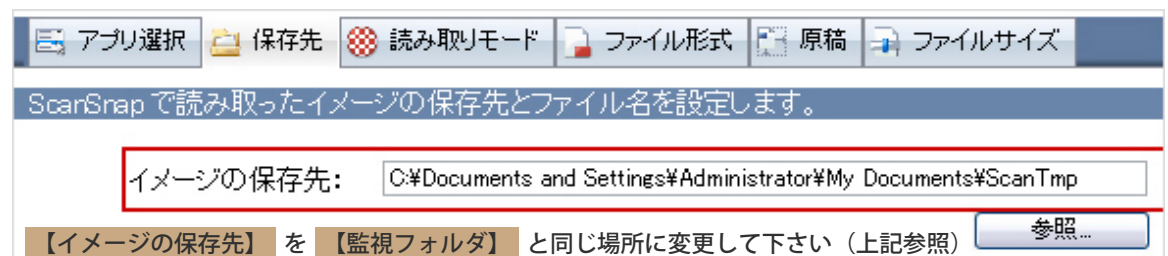
#### 読み取り設定（マークシート読み取り用に設定します）



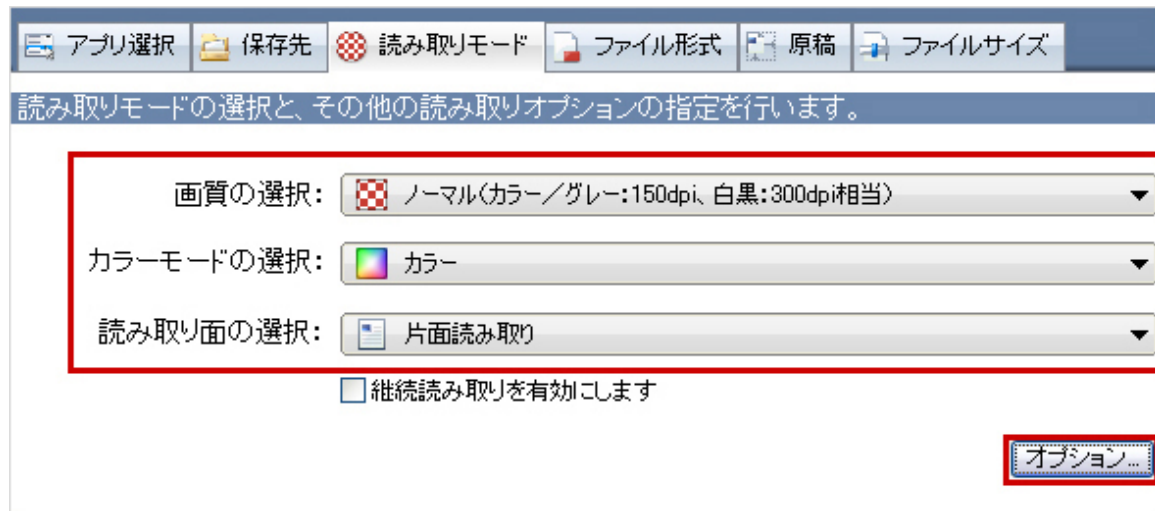
#### アプリ選択（読み取りを行った後に起動させるアプリケーション）



#### 保存先（スキャンしたデータの保存先）



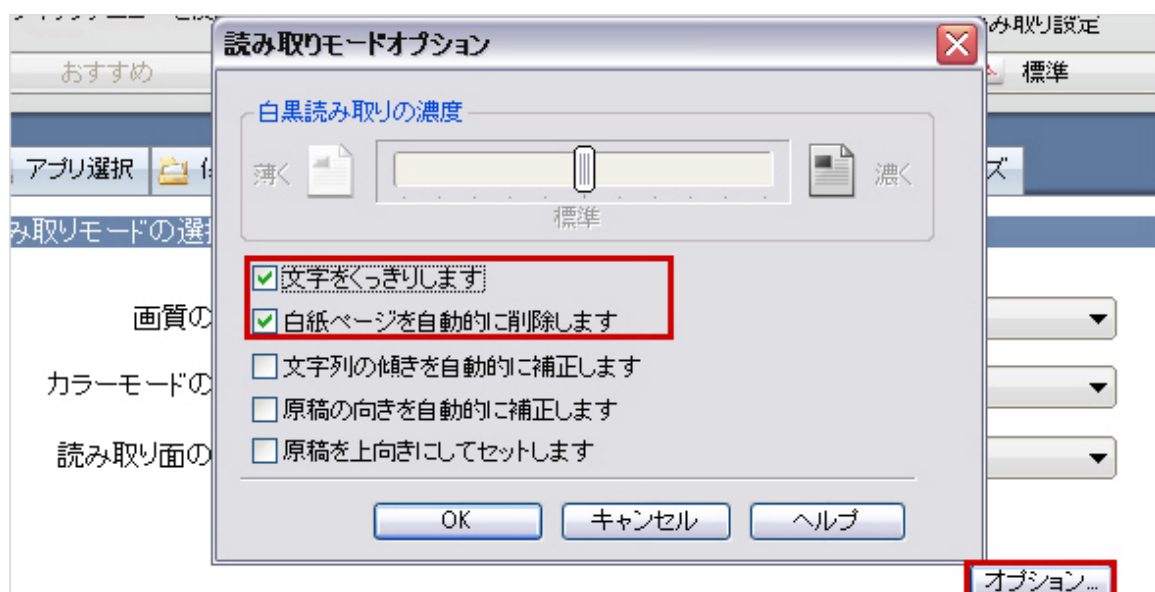
## 読み取りモード（画質・カラー設定・読み取る面（片面・両面）の設定）



【画質：200Dpi程度】 【カラーモード：カラー（自動モード不可）】

【読み取り面の選択：片面読み取り（シートによっては両面）】 と設定します。

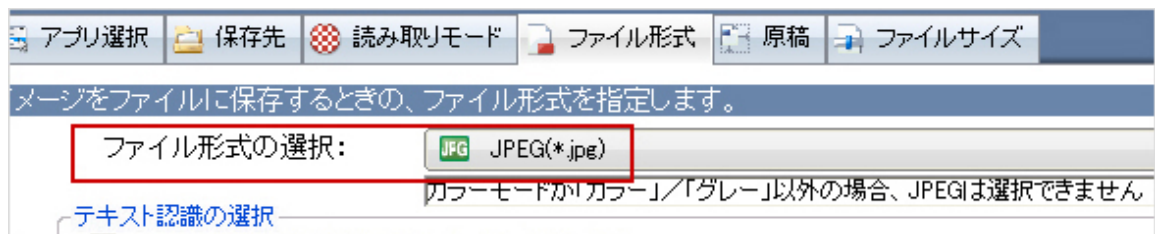
※設定できないスキャナは、弊社のソフトウェアを使用できません。



オプションをクリックすると上記の画面が表示されますので、【文字をくっきりします】と【白紙ページを自動的に削除します】にチェックを入れてOKを押してください。

※原稿の向きを変えてしまう機能は、非推奨です。A5などの用紙の場合、読み取りエラーが出る可能性が高くなります。

## ファイル形式（イメージの保存方法）



【PDF】から【JPEG】に変更して下さい。

※保存形式をJPEGにできないスキャナは、弊社のソフトウェアを使用できません。

### 1. 共通設定・ご使用の前に

1. ライセンス登録について
2. スキャナーの設定
3. らく点先生スキャナの設定

## 1. 共通設定・ご使用の前に

1. ライセンス登録について
2. スキャナーの設定
3. らく点先生スキャナーの設定

## 2. 読み取り前の準備

1. 新規科目登録

## 3. データの読み込み・修正

1. シートの読み取り
2. データの確認・修正

## 4. 試験の採点方法

1. 正解・配点の設定
2. 記述式シートについて

## 5. 出席カードで出欠管理

1. 名簿管理（読取前でも可）
2. 出欠の確認・管理
3. 出席点の設定と表示

## 6. Excel、csv出力

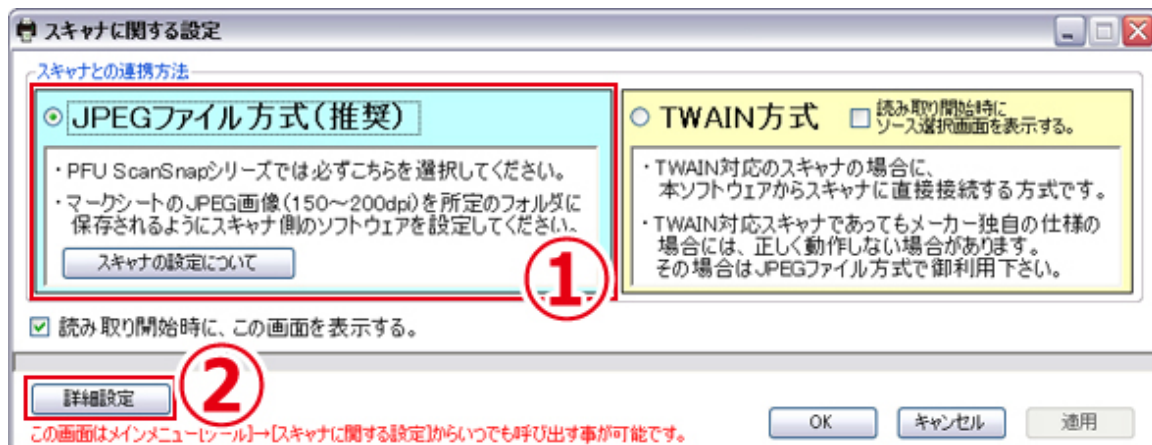
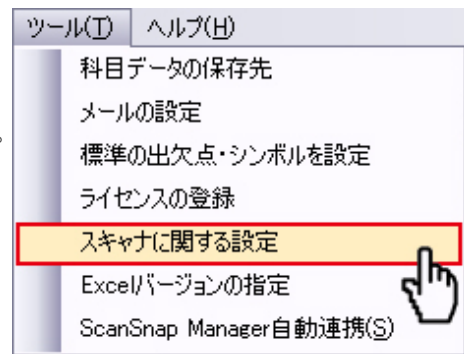
1. 出力設定

## 7. よくある質問について

1. 読み取り件数が増えない
2. 新規科目登録で設定を間違えたので修正したい
3. 「シートの読み取り」で読みたいシートの番号が出ない
4. 名簿をインポートしようとしたらエラーが出る
5. データを出力ができない
6. 試験結果のメール送信中にエラーが発生した
7. 記述式シートの使い方

## 1. スキャナーとらく点先生2の連携設定

らく点先生2とスキャナーの連携設定を行います。  
「ツール」→「スキャナーに関する設定」を選択してください。



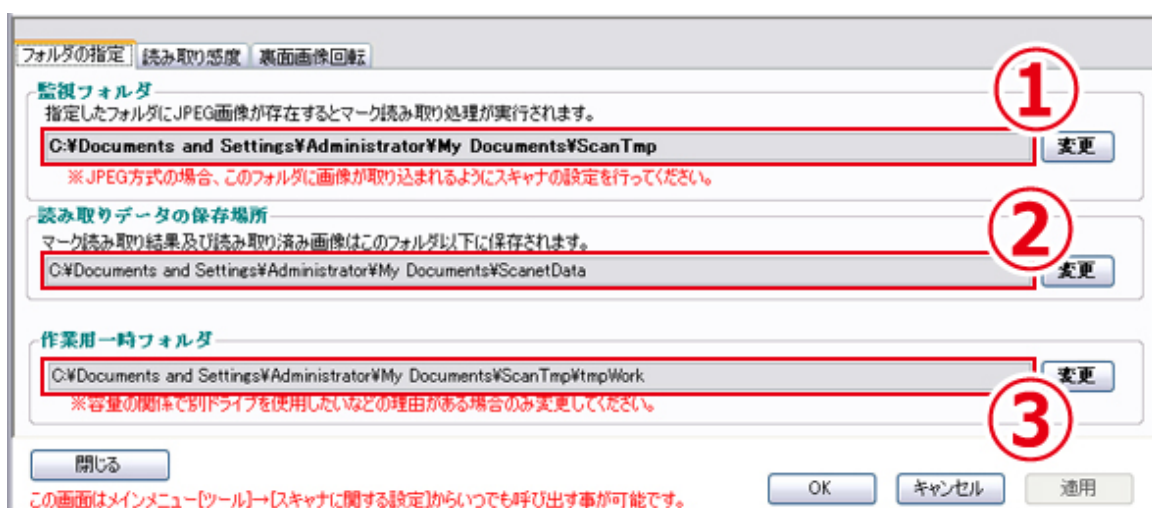
### ① スキャナーとの連携

ScanSnapをご利用の方、ScanSnap以外の方も基本的には「**JPEGファイル方式（推奨・水色）**」を選択してください。TWAINに対応している機種（富士通Fiシリーズ）の場合は、「**TWAIN方式（黄色）**」を選択してください。

### ② 詳細設定ボタン

こちらのボタンをクリックして詳細設定を開いてください。

### 2-1. 詳細設定方法[フォルダの指定]



#### ① 監視フォルダ

スキャナーで読み取ったマークシートのデータが一時的に保存される場所です。最終的には「②読み取りデータの保存場所」に保存されますので、場所はできるだけ変更しないでください。

※「監視フォルダ」と「スキャナーで読み取った画像の保存先」が一致していないとデータが読み取れません。



## ②読み取りデータの保存場所

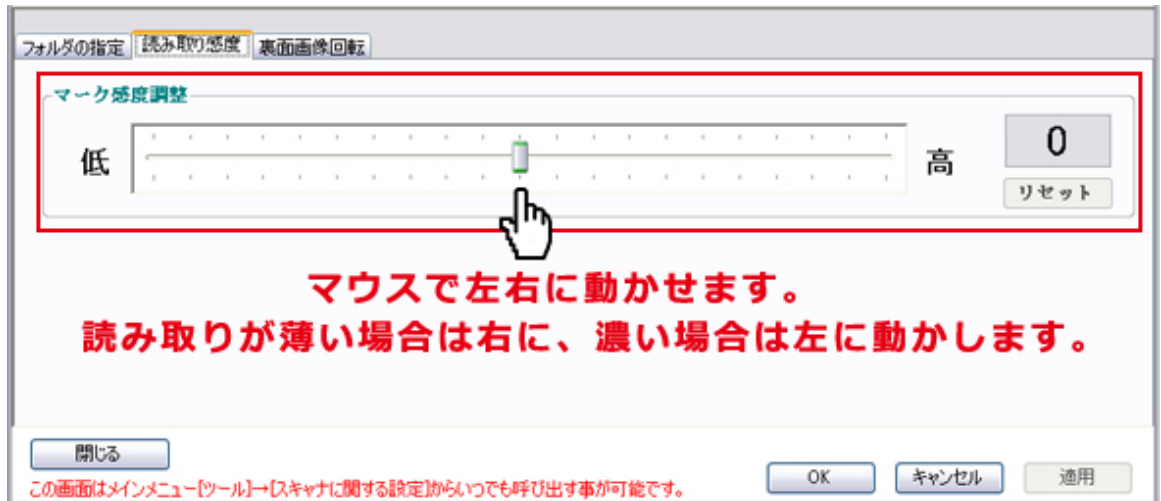
読み取ったマークシートの画像、修正したデータの情報などが保存される場所です。フォルダの名前は「enq\_〇〇（タイムスタンプ）」になります。フォルダ監視中画面で「画像保存トップフォルダ」を開くと表示されます。

こちらを変更すると、変更前に保存したデータを見る事が出来なくなりますのでご注意ください。またこちらの画像を削除するとデータ参照が行えなくなり、修正や出力ができなくなります。

## ③作業用一時フォルダ

読み取ったマークシート画像、修正したデータを保存する際に一時的に保存する場所です。容量の関係で別ドライブを使用したい場合など以外は、変更しないでください。

## 2-2.詳細設定方法[読み取り感度]

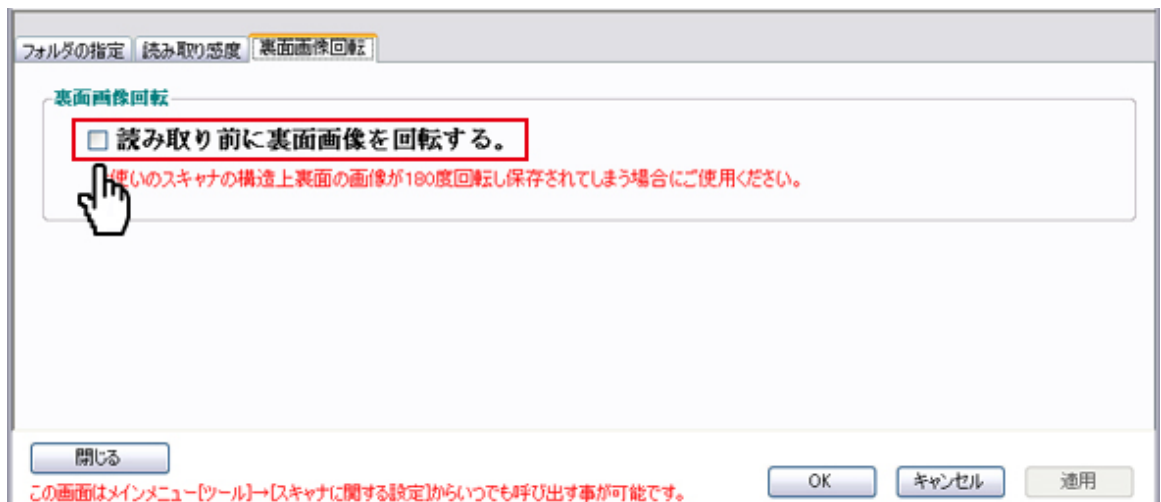


### マーク感度調整

マークシートの読み取りを行った際に読み取りエラーが発生し、その原因が「極端に薄くなってしまいマークが読み取れない」または「極端に濃くなってしまいマークが全部塗っているように読み取られる」場合に調節します。

※通常は設定変更する必要はありません。

## 2-3.詳細設定方法[裏画像回転]



### 裏画像回転

両面読み取りの際、読み取り画像が自動で180度回転されて保存されてしまう場合のみ、チェックをつけてください。

最後に「OK」をクリックして設定終了になります。

### 1. 共通設定・ご使用前に

1. ライセンス登録について | 2. スキャナーの設定 | 3. らく点先生スキャナーの設定

## 1. 共通設定・ご使用の前に

1. ライセンス登録について
2. スキャナーの設定
3. らく点先生スキャナーの設定

## 2. 読み取り前の準備

1. 新規科目登録

## 3. データの読み込み・修正

1. シートの読み取り
2. データの確認・修正

## 4. 試験の採点方法

1. 正解・配点の設定
2. 記述式シートについて

## 5. 出席カードで出欠管理

1. 名簿管理（読取前でも可）
2. 出欠の確認・管理
3. 出席点の設定と表示

## 6. Excel、csv出力

1. 出力設定

## 7. よくある質問について

1. 読み取り件数が増えない
2. 新規科目登録で設定を間違えたので修正したい
3. 「シートの読み取り」で読みたいシートの番号が出ない
4. 名簿をインポートしようとしたらエラーが出る
5. データを出力ができない
6. 試験結果のメール送信中にエラーが発生した
7. 記述式シートの使い方

## 2-1. 読み取り前の準備

### ①「科目の登録/選択」

【新規科目登録】と【番号欄の設定】を行います。  
例：科目名「実力テスト」 試験名「数学」など

科目名はいつでも変更できますが、番号欄の設定は一度でも読み込んだあとは、変更ができません。

### ②「シート読み取り」

新規科目登録設定後こちらをクリックすると、試験名の登録を開始します。  
試験データの追加ができる条件は 同じ番号欄・桁数 を利用する型番の異なるシートまたは 同じ桁数 を利用する 同じ型番のシート になります。

## 2-1-2. 新規科目登録

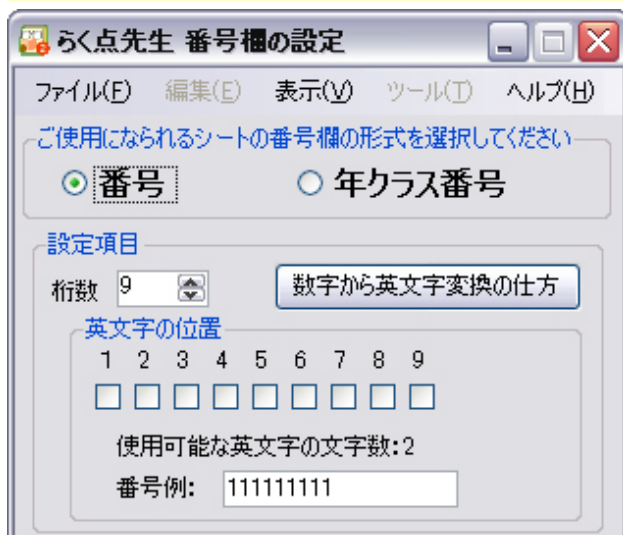
### 2. 科目名を入力する

科目名の変更は随時できますが、一度でも読み込んだあとは、番号欄等の変更ができませんのでご注意ください

## 2. 番号欄の設定をする（番号のみのシート）

### ！ご注意！

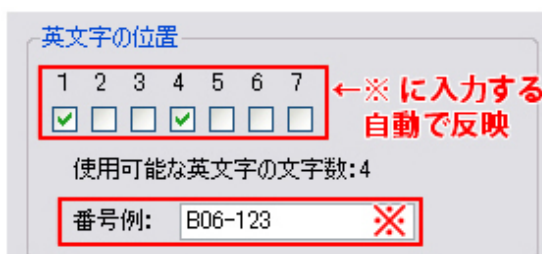
ご利用のマークシートの番号欄は「番号のみのシート」ですか？「年クラス番号のシート」ですか？  
下記の設定を間違えると、マークシートの読み取り時にご利用のシートが選べなくなります。



番号の桁数は1～最大11桁まで使えます。

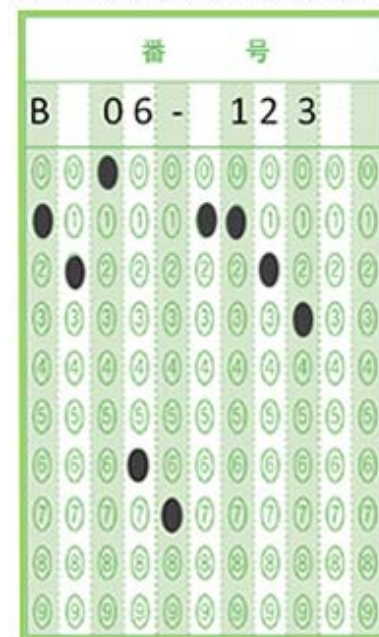
アルファベットを使用する際は**1つの文字で二つの枠を使います**ので、シートを配る前に塗りつぶし方の説明をお願いします。

### 数字から英字変換の仕方について



【番号例】に入力すると、自動でチェックボックス内に反映されます。英字を使うと数字に桁分を使用しますので、その分入力できる数字は減ります。

左や右に詰めて書いても問題ありません。



### 数字から英字の対応表

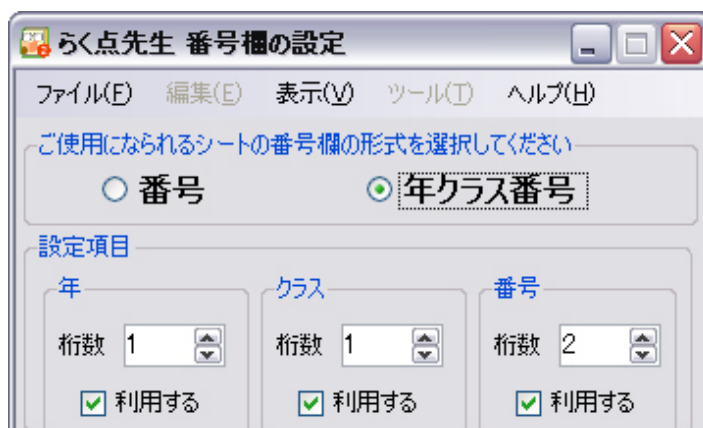
**A** : 11 **B** : 12 **C** : 13 **D** : 14 **E** : 15 **F** : 16 **G** : 17 **H** : 18  
**I** : 19 **J** : 20 **K** : 21 **L** : 22 **M** : 23 **N** : 24 **O** : 25 **P** : 26  
**Q** : 27 **R** : 28 **S** : 29 **T** : 30 **U** : 31 **V** : 32 **W** : 33 **X** : 34  
**Y** : 35 **Z** : 36

**a** : 41 **b** : 42 **c** : 43 **d** : 44 **e** : 45 **f** : 46 **g** : 47 **h** : 48  
**i** : 49 **j** : 50 **k** : 51 **l** : 52 **m** : 53 **n** : 54 **o** : 55 **p** : 56  
**q** : 57 **r** : 58 **s** : 59 **t** : 60  
**u** : 61 **v** : 62 **w** : 63 **x** : 64 **y** : 65 **z** : 66 — (ハイフン) : 71

## 3. 番号欄の設定をする（年クラス番号のシート）

### ！ご注意！

ご利用のマークシートの番号欄は「番号のみのシート」ですか？「年クラス番号のシート」ですか？  
下記の設定を間違えると、マークシートの読み取り時にご利用のシートが選べなくなります。



### 各桁数について

年：0～1桁 クラス：0～2桁  
番号：1桁～7桁

年とクラスに関しては**使用しない(0桁)**設定ができます。

※アルファベットは使用できません。

## 1. 共通設定・ご使用前に

1. ライセンス登録について
2. スキャナーの設定
3. らく点先生スキャナーの設定

## 2. 読み取り前の準備

1. 新規科目登録
3. データの読み込み・修正

1. シートの読み取り
2. データの確認・修正

## 4. 試験の採点方法

1. 正解・配点の設定
2. 記述式シートについて

## 5. 出席カードで出欠管理

1. 名簿管理（読取前でも可）

2. 出欠の確認・管理
3. 出席点の設定と表示

## 6. Excel、csv出力

1. 出力設定
7. よくある質問について

1. 読み取り件数が増えない
2. 新規科目登録で設定を間違えたので修正したい

3. 「シートの読み取り」で読みたいシートの番号が出ない

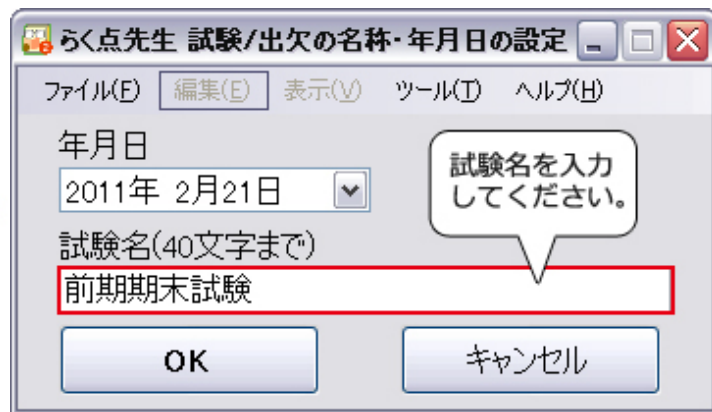
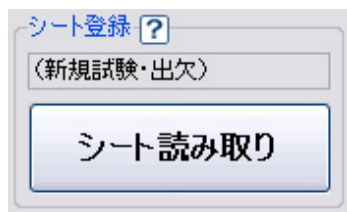
4. 名簿をインポートしようとしたらエラーが出る

5. データを出力ができない
6. 試験結果のメール送信中にエラーが発生した

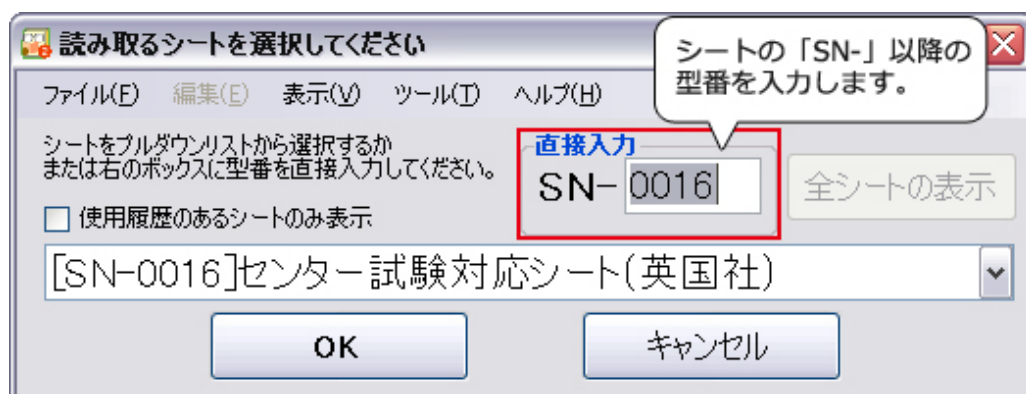
7. 記述式シートの使い方

## 3-1. シートの読み取り

### 1. 試験名の入力

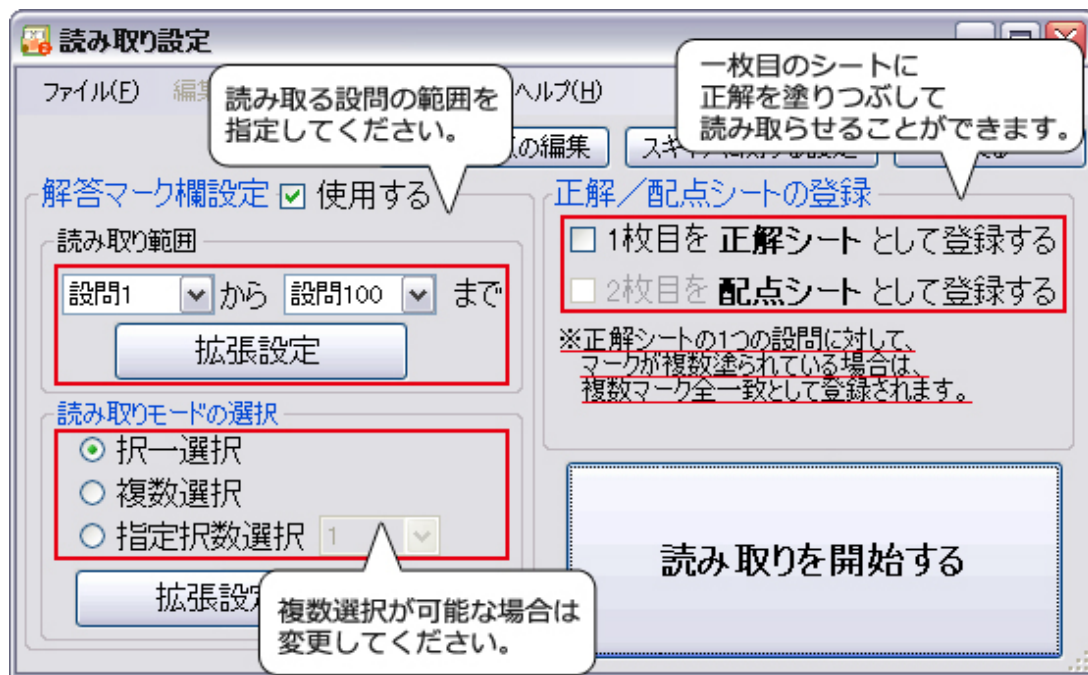


### 2. シートの選択



※【新規科目登録】で設定が間違っていると、使用したいシートが選択出来ない場合があります。

### 3. 読み取り設定



#### 空欄を正解にする場合の読み取り設定方法

空欄を正解にする場合は、読み取りの段階で設定する必要があります。こちらの設定は読み取りが既に終了しているデータにも追加適用できます。詳細は下記【読み取り設定】をご覧ください。またこちらの設定は、らく点先生2バージョン2.2.19以降から対応しております。ご利用される場合は、らく点先生2のバージョン確認をお願いいたします。

→らく点先生2最新版インストールはこちら

**読み取り設定**

ファイル(E) 編集(E) 表示(V) ツール(T) ヘルプ(H)

正解/配点の編集 詳細設定画面 戻る

解答マーク欄設定  使用する

読み取り範囲

設問1 から 設問50 まで

拡張設定

読み取りモード

択一選択

複数選択

指定択数選択 1

拡張設定

正解/配点シートの登録

1枚目を 正解シート として登録する

2枚目を 配点シート として登録する

※正解シートの1つの設問に対して、マークが複数塗られている場合は、複数マーク全一致として登録されます。

読み取りを開始する



**読み取りモード-拡張指定**

範囲を指定して選択する

設問1 から 設問50 までを 1 にする

決定

初期状態に戻す

設定を適用しないで閉じる

設定を保存して閉じる

設問1 0 設問21 1 設問41 1

設問2 1 設問22 1 設問42 1

設問3 1 設問43 1

設問4 1 設問44 1

設問5 1 設問25 1 設問45 1

設問6 1 設問26 1 設問46 1

設問7 1 設問27 1 設問47 1

設問8 1 設問28 1 設問48 1

設問9 1 設問29 1 設問49 1

設問10 1 設問30 1 設問50 1

設問11 1 設問31 1

設問12 1 設問32 1

設問13 1 設問33 1

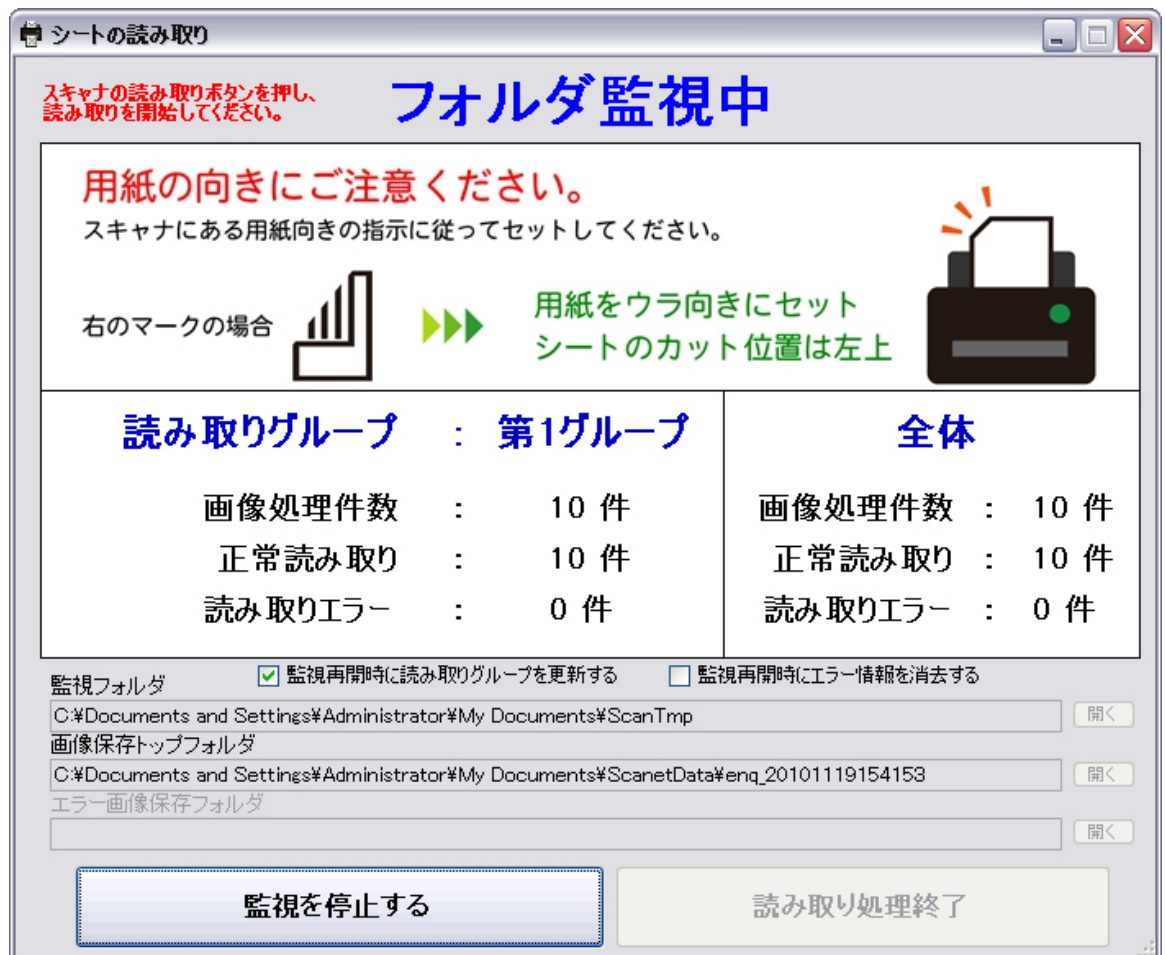
設問14 1 設問34 1

空欄を正解にしたい  
設問の数字を「0」に設定

設定完了後、保存

読み取りが既に完了しているデータの設定を変える場合も、上記のように設定し追加読み取りを行います。フォルダ監視中の画面が表示されたら、スキャネットシートは読み取らず監視を停止し、データ確認修正画面でデータを修正します。

空欄解答を正解にする採点設定方法に関してはこちらから！



上記の画面が表示されたら、スキヤナにシートをセットして読み込みを開始して下さい。  
「画像処理件数」と「正常読み取り件数」が増えていけば、読み取りは成功しています。なおスキヤナの設定が間違っていると、画面中央にある【画像処理件数】が増えません。→参照：[スキヤナの設定](#)  
読み取りが終了しましたら、【監視を停止する】をクリックしてください。



「読み取りエラー」が0件になっている事を確認し、【読み取り処理終了】ボタンをクリックしてください。  
→参照：[読み取り件数が増えない](#) **読み取りデータの確認・修正を行います。**

## 1. 共通設定・ご使用の前に

1. ライセンス登録について
2. スキャナーの設定
3. らく点先生スキャナーの設定

## 2. 読み取り前の準備

1. 新規科目登録

## 3. データの読み込み・修正

1. シートの読み取り
2. データの確認・修正

## 4. 試験の採点方法

1. 正解・配点の設定
2. 記述式シートについて

## 5. 出席カードで出欠管理

1. 名簿管理（読取前でも可）
2. 出欠の確認・管理
3. 出席点の設定と表示

## 6. Excel、csv出力

1. 出力設定

## 7. よくある質問について

1. 読み取り件数が増えない
2. 新規科目登録で設定を間違えたので修正したい
3. 「シートの読み取り」で読みたいシートの番号が出ない
4. 名簿をインポートしようとしたらエラーが出る
5. データを出力ができない
6. 試験結果のメール送信中にエラーが発生した
7. 記述式シートの使い方

## 3-2. データの確認・修正

### 1. データの確認・修正画面について

データ情報

科目名: 政治学入門A  
シート型番: SN-0023  
読取枚数: 13

名簿に追加 正解・配点

名簿チェックを行う

読み取り内容操作

行削除: 選択行の削除 選択行の画像を表示

並び順: 番号順に

エラー件数

番号エラー: 0  
名簿不一致: 0  
回答/解答マークエラー: 264  
回答/解答空欄エラー: 296

セルの背景色について ※セルをダブルクリックすると修正画面が表示されます。

No.	番号	氏名	得点	設問1	設問2	設問3	設問4	設問5
▶0	正解	-	-	1	2	2	空欄正解	5
0	配点	-	-	1	1	1	1	1
1	10001	伊藤麻美	2	1	5	1	2	4
2	10002	山田恵	2	1	3	4	3	1
3	10003	小林亮	4	1	2	3		5
4	10004	斎藤舞	3	1	4	2	5	4
5	10005	高橋拓也	0	2	3	4	2	3
6	10006	中村美穂	1	5	3	1	1	3
7	10007	佐藤翔	1	4	2	1	5	4
8	10008	井上直樹	1	4	5	1	3	5
9	10009	木村友美	2	1	5	4	2	3

エラー検索を利用する

エラー検索条件の選択

すべてのエラー  
 番号エラー  
 名簿不一致  
 解答欄マークエラー  
 解答欄空欄エラー

確認済みのエラーも含む

エラー検索開始

解答空欄画像リスト

キャンセル 上書き保存

### 1. 名簿に追加について

このボタンをクリックすると、年・クラス・番号を自動で登録する事が出来ます。登録後の内容確認はメインメニューの「名簿管理」から行うことができます。氏名は自動登録できません。→参照：名簿管理について

### 2. 正解・配点について

シートの読み取り時に一緒に読み取った正解と配点の修正・確認を行うことができます。またこちらからも正解・配点シートを読み取ることができます。複雑な回答はこちらで設定する必要があります。

→参照：正解・配点について

### 3. エラー検索について

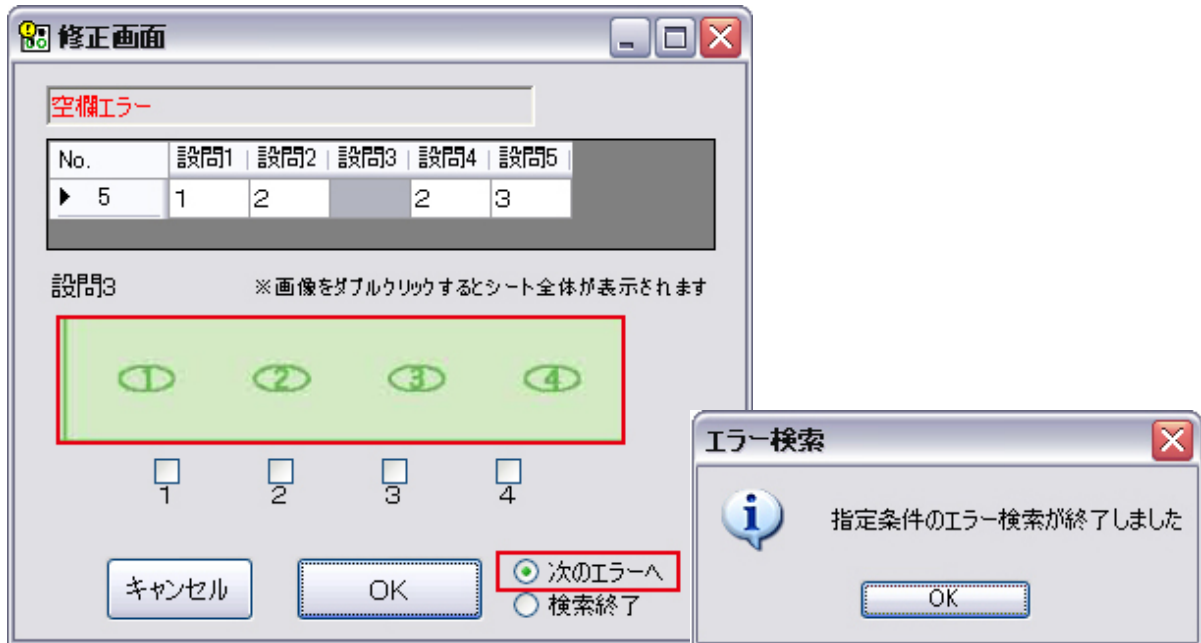
緑色の欄は「空欄エラー」です。下記に該当する設定をしている場合、空欄の場合でもエラーとして表示されません。

1. 読み取り設定の段階で【空欄をエラーとして検出しない】にチェックを入れている場合
2. エラー検索条件の選択から「回答/解答欄空欄エラー」のチェックをはずしている場合

→参照：空欄を正解にしたい

## エラー検索方法

色が変わっているセルをダブルクリック、または「エラー検索開始」をクリックしてエラーを検索し修正を行います。



エラーが残っているうちは【次のエラーへ】をクリックすると、次のエラーが表示されます。エラー検索を終了させたい時は、【検索終了】にチェックを入れて「OK」をクリックしてください。下記が表示されましたら作業は終了です。

## エラーの背景色一覧

### エラー無し

・変更なし・・・白  
・変更あり・・・

### 回答 / 解答マーク数エラー

・未修正・・・  
・修正済・・・

### 番号（年クラス番号）エラー

・未修正・・・

### 回答 / 解答空欄エラー

・未修正・・・  
・修正済・・・

### 番号（年クラス番号）重複エラー

・未修正・・・

### 出欠欄エラー

・未修正・・・  
・修正済・・・

### 名簿不一致エラー

・未修正・・・

### 10択補助エラー

・未修正・・・  
・修正済・・・

## 読み取り内容操作について

### 読み取り内容操作

行削除：

選択行の削除

選択行の画像を表示

### 行削除：

選択した行を削除します。選択は削除したい行のNo.をクリックします。

### 行の画像表示：

選択した行に登録されているスキャネットシート画像データ全体を表示します。

試験を採点する

出席カードで出欠管理する

## 3.データの読み込み・修正

1.シートの読み取り | 2.データの確認・修正



## 1. 共通設定・ご使用の前に

1. ライセンス登録について
2. スキャナーの設定
3. らく点先生スキャナーの設定

## 2. 読み取り前の準備

1. 新規科目登録

## 3. データの読み込み・修正

1. シートの読み取り
2. データの確認・修正

## 4. 試験の採点方法

1. 正解・配点の設定
2. 記述式シートについて

## 5. 出席カードで出欠管理

1. 名簿管理（読取前でも可）
2. 出欠の確認・管理
3. 出席点の設定と表示

## 6. Excel、csv出力

1. 出力設定
2. よくある質問について

1. 読み取り件数が増えない
2. 新規科目登録で設定を間違えたので修正したい
3. 「シートの読み取り」で読みたいシートの番号が出ない
4. 名簿をインポートしようとしたらエラーが出る
5. データを出力ができない
6. 試験結果のメール送信中にエラーが発生した
7. 記述式シートの使い方

## 4-1. 正解配点の設定

【読み取りデータの内容確認・修正画面】の左上にある【データ情報】→【正解配点】をクリックすると正解配点を登録する画面が表示されます。

### 1. 配点・減点設定について

配点・減点を一括で入力する事が出来ます。

- ① 配点・減点いずれかにチェックを入れ、右の白いボックス内に点数を入力。
- ② どの設問からどの設問まで適用させるか選択。
- ③ 設定ボタンをクリックすると、右側の一覧に反映されます。

### 2. 問題ごとに配点を変更する

#### ①正解番号の設定

正解配点シートを読み込んでいない場合や、変更したい場合もこちらから個別に変更できます。回答欄の数により、プルダウンに表示される数字は異なります。

#### ②配点・減点の設定

設問ごとに配点・減点を変更する事が出来ます。減点に数字を入力すると、間違った際に合計からその数字が引かれます。

### 3.特殊な採点について

\* 問題番号をクリックすると、特殊採点の範囲を設定できます。

特殊採点：

問題番号	正解	配点	減点
設問1	1	1	0
設問2	2	1	0
設問3	2	1	0
設問4	2	1	0

#### ①特殊採点方法の選択

特殊採点プルダウンから、下記の例を参考に採点方法を選びます。

#### ②特殊採点したい設問の選択

設問の番号をクリックすると、赤く変更されます。特殊採点したい設問が連番の場合は、複数の設問に対して特殊採点を適用できます。

#### ③設定の確定

設定ボタンを押すと、上記の設定が適用されます。

### 特殊採点 詳細

#### 択一

1問ずつ点数を設定する場合。(通常採点)  
特殊採点から通常採点に戻す際にこちらを選択すると、通常採点に戻ります。

#### 順不同全一致

(設問を2つ以上選択時のみ使用可)  
解答の順序を問わず、全て一致している場合は正解にする。

#### 順不同部分一致

(設問を2つ以上選択時のみ使用可)  
解答の順序を問わず、一部が一致している場合は正解にする。

#### 連続一致

(設問を2つ以上選択時のみ使用可)  
選んだ解答全てが順番通り一致している場合は正解にする。

#### その他特殊採点

「1~5の中から正しいものを一つ選びなさい」というような設問において正解が複数ある場合など。

→ 1つの設問の場合

→ 複数の設問の場合

#### 全員正解

解答内容を問わず(空欄でも)正解にする。

#### 解答者全員正解

解答している場合は、正解にする。(空欄は不正解)

#### 空欄正解

解答欄が空欄の場合のみ、正解にする。

→ 設定方法

#### スキップ

解答内容を問わず(空欄でも)配点・減点をしない。

### 4.試験の採点方法

1.正解・配点の設定 | 2.記述式シートについて

## 1. 共通設定・ご使用の前に

1. ライセンス登録について
2. スキャナーの設定
3. らく点先生スキャナーの設定

## 2. 読み取り前の準備

1. 新規科目登録

## 3. データの読み込み・修正

1. シートの読み取り
2. データの確認・修正

## 4. 試験の採点方法

1. 正解・配点の設定
2. 記述式シートについて

## 5. 出席カードで出欠管理

1. 名簿管理（読取前でも可）
2. 出欠の確認・管理
3. 出席点の設定と表示

## 6. Excel、csv出力

1. 出力設定

## 7. よくある質問について

1. 読み取り件数が増えない
2. 新規科目登録で設定を間違えたので修正したい
3. 「シートの読み取り」で読みたいシートの番号が出ない
4. 名簿をインポートしようとしたらエラーが出る
5. データを出力ができない
6. 試験結果のメール送信中にエラーが発生した
7. 記述式シートの使い方

## その他特殊採点 設定方法

### 1つの設問に対して設定する場合

手順：①解答パターンを選択 → ②正答パターンを選択 → ③配点を記入 → ④設定をクリック

### 解答パターン 詳細

#### 複数マーク択一

「1～5の中から正しいものを一つ選びなさい」というような設問において正解が複数ある場合。解答マークは一つのみ。解答マークがマークの正解マークのどれか一つと一致すれば正答とする。

#### 複数マーク全一致

「1～5の中から正しいものを二つ選びなさい」というような問題において、一つのマーク欄を用いて解答させる場合。正解と解答が過不足なく全て一致した場合にのみ正解とする。

#### 複数マーク部分一致

「1～5の中から正しいものを二つ選びなさい」というような問題において、一つのマーク欄を用いて解答させる場合。解答マークのうち正解マークと一致した数に応じて得点を与える。

#### マーク一致OR

得点を与える解答マークが複数ある場合。例：正解マーク 1 が5点、 3 が3点の場合など。複数の正解のう

### マーク一致OR

得点を与える解答マークが複数ある場合。例：正解マーク1が5点、3が3点の場合など。複数の正解のう

ちいずれかと一致する場合のみ正答とする。  
※正答パターンを複数設定する事が出来ます。

正答マーク						配点	
	1	2	3	4	5	正答数	配点
▶ 設問1		●	●			2	5

↓正答パターン追加 ✖ ×正答パターン削除

正答パターン	配点
設問1=1, 3	2
設問1=2, 3	5

設定 キャンセル

解除  
設定されている特殊採点情報をクリアして、通常の採点に戻す。

### 複数の設問に対して設定する場合

手順：①解答パターンを選択 → ②正答パターンを選択 → ③配点を記入 → ④設定をクリック

**正答パターン入力**

ファイル(E) ヘルプ(H)

解答欄 設問1～設問2

解答パターン 連続一致OR ①

順序の一致 必要

必要マーク数 すべて

連続一致での採点において、正解が複数ある場合。  
例：角ABC角EFGのどちらでも正解の場合など。連続一致と同じ方式で、複数の正解のうちいずれかと一致する場合のみ正答とする。

正答マーク						配点	
	1	2	3	4	5	正答数	配点
▶ 設問1			●			2	5
設問2		●					

↓正答パターン追加 ×正答パターン削除

正答パターン	配点
設問1=1, 設問2=2	2
設問1=3, 設問2=2	5

設定 ④ キャンセル

**連続一致OR**

連続一致での採点において、正解が複数ある場合。例：角ABC、角EFGのどちらでも正解の場合など。  
 連続一致と同じ方式で、複数の正解のうちいずれかと一致する場合のみ正答とする。

**順不同部分一致（正解数別得点）**

「1～5の中から正しいものを二つ選びなさい」というような問題において、連続する複数のマーク欄を用いて解答させる場合。

正解と一致した個数に応じて得点を与える。正解の並び順は異なってもよい。

※正答パターンを複数設定する事が出来ます。

正答マーク						配点	
	1	2	3	4	5	正答数	配点
▶ 設問1	●	●				2	5

↓正答パターン追加 ✖ ×正答パターン削除

正答パターン	配点
設問1=1, 3	2
設問1=2, 3	5

設定
キャンセル

**解除**

設定されている特殊採点情報をクリアして、通常の採点に戻す。

## 空欄採点設定方法

空欄を正解にする場合は、読み取りの段階で設定する必要があります。こちらの設定は読み取りが既に終了しているデータにも追加適用できます。→参照：空欄を正解にする場合の読み取り設定方法

またこちらの設定は、らく点先生2バージョン2.2.19以降から対応しております。ご利用される場合は、らく点先生2のバージョン確認をお願いいたします。

→らく点先生2最新版インストールはこちら

データ確認・修正画面から、正解・配点画面を表示

科目名：政治学入門A \* 問題番号をクリックすると、特殊採点の範囲を設定できます。

特殊採点： 択一

① 問題番号 1 2 3 4 5 6 7 8 9 10 11

現在の合計得点： 18

配点・減点  
 配点  
 減点

設問4 ~ 設問4

設定

② 「空欄正解」を選択し、設定ボタンをクリックします。

空欄を正解にしたい設問を選んでください(赤くなります)

設定

特殊採点のリスト:

- 択一
- 順不同全一致
- 順不同部分一致
- 連続一致
- その他特殊採点
- 全員正解
- 解答者全員正解
- 空欄正解

配点・減点  
 配点  
 減点

設問4 ~ 設問4

設定

紫に変わりましたら設定完了です。

設問2 2 1 0  
 設問3 2 1 0  
 設問4 1 1 0  
 設問5 5 1 0  
 設問6 5 1 0

設定が全て完了しましたら、登録ボタンをクリックしてデータ確認・修正画面に戻り、正解欄の表記をご確認ください。

名簿チェックを行う

読み取り内容操作  
 行削除：    
 並び順：

セルの背景色について ※セルをダブルクリックすると修正画面が表示されます。

エラー検索を

No	番号	氏名	得点	設問1	設問2	設問3	設問4	設問5	設問6	計
0	正解	-	-	1	2	2	空欄正解	5	5	1
0	配点	-	-	1	1	1	1	1	1	1
1	10001	伊藤麻美	2	1	5	1	2			
2	10002	山田恵	2	1	3	4	3			
3	10003	小林亮	4	1	2	3		5	2	3
4	10004	斎藤舞	3	1	4	2	5	4	3	1
5	10005	高橋拓也	0	2	3	4	2	3	2 4	2
6	10006	中村美穂	1	5	3	1	1	3	5	5
7	10007	佐藤翔	1	4	2	1	5		2	4

エラー検索条  
 すべてのエラー  
 番号エラー  
 名簿不一致  
 解答欄マーク  
 解答欄空欄エ

確認済みのエ

エラー

「空欄正解」になっていれば作業は終了です。

Excel、csv出力を行います。

### 4. 試験の採点方法

1. 正解・配点の設定 | 2. 記述式シートについて

## 1. 共通設定・ご使用の前に

1. ライセンス登録について
2. スキャナーの設定
3. らく点先生スキャナーの設定

## 2. 読み取り前の準備

1. 新規科目登録

## 3. データの読み込み・修正

1. シートの読み取り
2. データの確認・修正

## 4. 試験の採点方法

1. 正解・配点の設定
2. 記述式シートについて

## 5. 出席カードで出欠管理

1. 名簿管理（読取前でも可）
2. 出欠の確認・管理
3. 出席点の設定と表示

## 6. Excel、csv出力

1. 出力設定

## 7. よくある質問について

1. 読み取り件数が増えない
2. 新規科目登録で設定を間違えたので修正したい
3. 「シートの読み取り」で読みたいシートの番号が出ない
4. 名簿をインポートしようとしたらエラーが出る
5. データを出力ができない
6. 試験結果のメール送信中にエラーが発生した
7. 記述式シートの使い方

## 4-2. 記述式シートについて

記述式シートは、通常の試験のように記述する事が出来るマークシートです。番号入力欄と採点欄のマークを、らく点先生2を使って読み込むことができます。

記述された文字は画像として読み取ります。文字として読み取りをする事や、Excel・CSV出力に反映はできません。

氏名 らく点 マーク

実施年月日

科目名

番号 543210

アンケート番号

番号 マーク欄

採点

こちらに解答を記入していただき、直接採点することができます。

また採点もマークするだけで入力されます。

その際、赤ペンなどを利用することも可能なので、一目で分かりやすい答案用紙になります。

\*メッセージ機能+メール機能

画像化された答案用紙そのものに、前もって設定したメッセージを個別にメールで送信できます。メッセージは組み合わせることも可能です。

メッセージ番号

スキャナマークシート ©2009 スキャネット株式会社 特許取得済 意匠登録済 SN-A510

## 記述式シートのみにある機能のご紹介

記述式シート（SN-A410、SN-A510）は、修正画面で以下の4つの機能が使えます。

読み取りデータの内容確認・修正画面

ファイル(E) ヘルプ(H)

データ情報

科目名: 記述式シート利用方法

シート型番: SN-A510

読取枚数: 3

名簿に追加

エラー件数

番号エラー: 0

名簿不一致: 3

採点欄エラー: 0

読み取り内容操作

行削除: 選択行の削除 選択行の画像を表示

並び順: 番号順に

エラー検索条件を選択してください

すべてのエラー

エラー検索開始

確認済みのエラーも含む

セルの背景色について ※セルをダブルクリックすると修正画面が表示されます。

コピー得点 ①

No.	番号	氏名	採点	アンケート番号	メッセージ番号
▶ 1	654321		35	3	5
2	543210		6	1	2
3	765432		85	7	4

氏名/番号

氏名 らく点 マーク

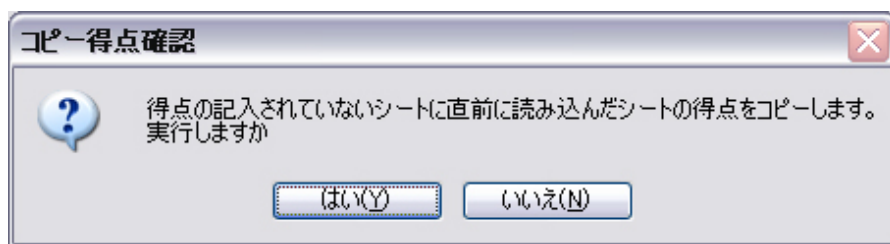
番号 654321

キャンセル

上書き保存

### ①コピー得点機能 ※SN-A510のみ

得点と同じ方が続く場合に、直前のシートの得点が塗りつぶされていれば、そちらをコピーする事が出来ます。



### ②採点欄

あらかじめ採点欄のマークを塗りつぶし、読み取りをすることで採点結果を読み込むことができます。

※「F」は満点になります。

### ③アンケート番号欄

試験内容とは別に、アンケートを取ることができます。複数選択させることも可能です。こちらは試験のデータとは別に、ExcelやCSVで出力する事が出来ます。

### ④メッセージ番号欄

前もって設定したメッセージを個別にメールで送信できます。メッセージは組み合わせることも可能です。メッセージは「編集」→「科目メッセージ内容確認・編集」か成績表確認画面の「メール送信」から設定できます。

## 4-2-2.メッセージ設定・利用について

「試験別成績表」または「科目成績表」の「個別の成績表」内にある「メール送信」画面で詳細設定ができます。

らく点先生 成績表 科目名:記述式シート利用方法

ファイル(E) 編集(E) 表示(V) ツール(T) ヘルプ(H)

すべての成績表 個別の成績表 答案検索

試験名: 2010/7/27 SNA510

シートの追加登録

成績表 アンケート集計 **メール送信**

送信内容

- 科目名
- 試験名
- 番号
- 氏名
- 得点
- 累計点
- メッセージ
- 答案画像(添付ファイル)

講評(200字以内)

メール設定

送信メール内容確認

送信	番号	氏名	メールアドレス	得点	累計点	メッセージ	送信日時
<input type="checkbox"/>	10	氏名	scanet@scanet.jp	35	40	5	
<input type="checkbox"/>	11	氏名	info@scanet.jp	63	68	2	

選択メッセージ

- ①:こちらにメッセー
- ②:1つのみ使用するに合わせた
- ③:メッセージを添付
- また、事前に名簿
- ④:メッセージ欄の
- ⑤:
- ⑥:
- ⑦:

メッセージ内容確認・編集

全員に送信フラグを立てる 全員の送信フラグを解除 送信



### ①講評

事前に設定する選択メッセージ欄のメッセージとは別に、メッセージを入力できます。  
※こちらは一括送信です。

### ②メール設定

通常のメーラーと同じ設定をしてください。  
※SSL通信には対応していません(例:Gmailなど)

### ③選択メッセージ

前もって設定したメッセージ確認できます。あらかじめどのメッセージを入力するかマークシートを塗りつぶし読み込んでいる場合は、チェックボックスにチェックが入っています。この画面上で設定する事も可能です。  
※メッセージ機能はメール送信時のみしかご利用になれません。  
Excelで出力しても、メッセージ内容は反映されませんのでご注意ください。

## 両面对应記述式シートについて

SN-A410のみ片面最大4問、両面合わせて8問まで記述し、採点する事が出来ます。

スキャンシート

実施年月日 20XX/XX/XX

科目名 Scanet

担当教員名 らく点先生

氏名 らく点 マーク

番号 765432

シート番号

メッセージ番号

こちらに最大4問まで記述し、採点する事が出来ます。  
裏と表があるシートですので、両面合わせて8問まで記述可能です。

またこちらは最大5枚一組で使用する事が出来ます。  
その際は「ページ」を塗りつぶして使用します(1ページ目なら1を塗ります)

らく点先生2でページと番号を対応させて読み込みますので、1~5までを連続で読み込む必要はございません。

採点1 採点2

採点3 採点4

スキャンシート 株式会社 株式会社 株式会社 株式会社 株式会社 株式会社 株式会社 株式会社 株式会社 株式会社 SN-A410

※メッセージ機能はメール送信時のみしかご利用になれません。  
Excel出力しても、メッセージ内容は反映されませんのでご注意ください。

SN-A410のみ片面最大4問、両面合わせて8問まで記述し、採点する事が出来ます。また、最大5枚を一組として使用する事も可能です。読み取り設定画面でご利用枚数を設定して下さい。

## 読み取り設定画面

## 読み取りデータの内容確認・修正画面

表示は番号に応じた昇降順です。読み取る時の順番はバラバラでも、自動的に集計しますので問題ありません。

## 4. 試験の採点方法

1. 正解・配点の設定 | 2. 記述式シートについて

## 1. 共通設定・ご使用前に

1. ライセンス登録について
2. スキャナーの設定
3. らく点先生スキャナーの設定

## 2. 読み取り前の準備

1. 新規科目登録

## 3. データの読み込み・修正

1. シートの読み取り
2. データの確認・修正

## 4. 試験の採点方法

1. 正解・配点の設定
2. 記述式シートについて

## 5. 出席カードで出欠管理

1. 名簿管理（読取前でも可）
2. 出欠の確認・管理
3. 出席点の設定と表示

## 6. Excel、csv出力

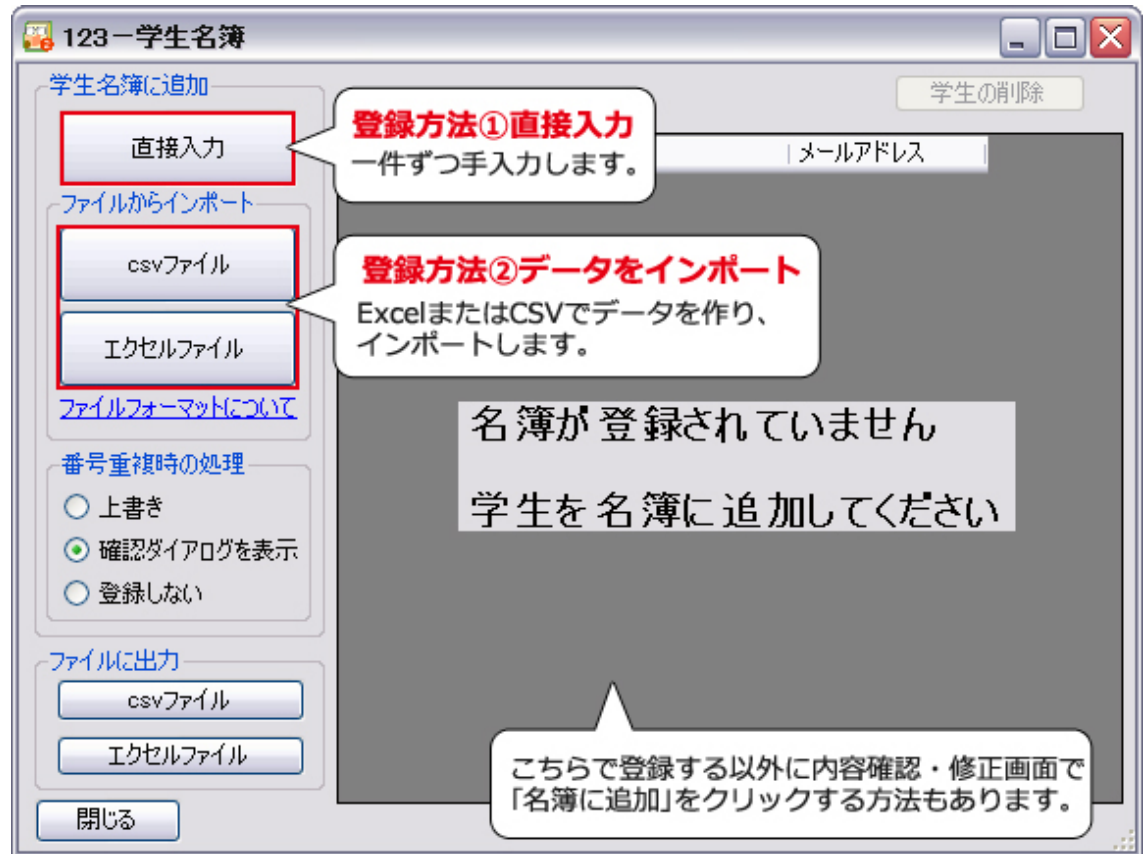
1. 出力設定

## 7. よくある質問について

1. 読み取り件数が増えない
2. 新規科目登録で設定を間違えたので修正したい
3. 「シートの読み取り」で読みたいシートの番号が出ない
4. 名簿をインポートしようとしたらエラーが出る
5. データを出力ができない
6. 試験結果のメール送信中にエラーが発生した
7. 記述式シートの使い方

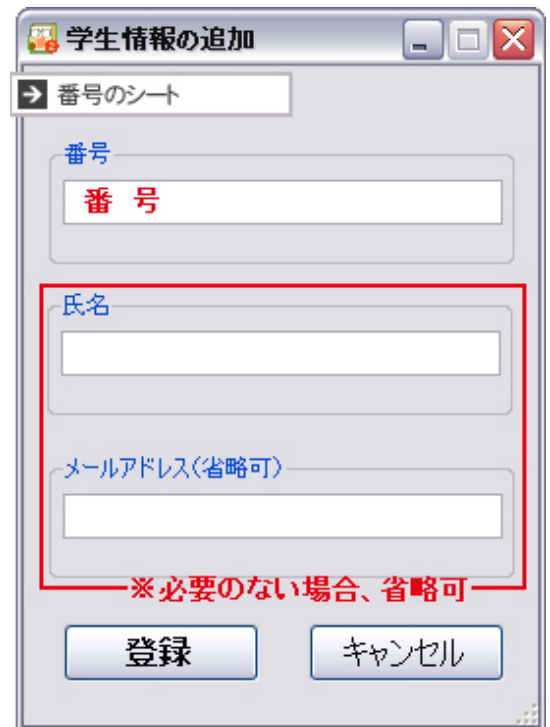
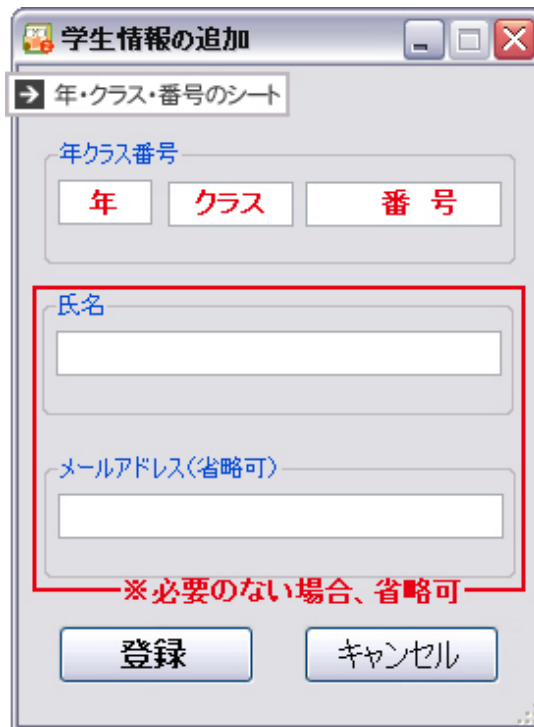
## 5-1. 名簿管理（読取前でも可）

出欠管理やデータ出力するときに名簿がないと行えません。下記のいずれかの方法で名簿を登録して下さい。



→参照：名簿の登録をデータの確認修正画面で行う方法

### 1. 直接入力方法



### 情報の追加について

【年・クラス・番号】のシートと【番号11桁】のシートは登録画面表示が異なりますが、どちらも番号のみの登録が可能です。氏名の登録が必要ない場合は、空欄でも問題ございません。またメールアドレスは登録後、詳細設定をすると成績表などを名簿に登録したメールアドレスに添付して、配信する事ができるようになります。

## 2.ファイルからインポート

### データの作り方

	A	B	C	D	E
1	学籍番号	学生氏名			
2	08A1001	伊藤博文			
3	08A1002	黒田清隆			
4	08A1004	山縣有朋			
5	08A1007	松方正義			
6	08A1003	大隈重信			
7	08A1009	桂太郎			
8	08A1243	西園寺公望			

#### ■Excelの場合

学籍番号(もしくは年・クラス・番号)、氏名、(及びメールアドレス)を、**1行に1人ずつ**記載してください。  
どの列をどの項目に設定するかは登録フォームで指定できます。  
※1行目をタイトル行として登録対象外にすることも可能です。



ファイル(E) 編集(E) ツール(T) シンタックス(S)  
ウインドウ(W) ヘルプ(H)

1 学籍番号,学生氏名  
2 08A1001,伊藤博文  
3 08A1002,黒田清隆  
4 08A1004,山縣有朋  
5 08A1007,松方正義  
6 08A1003,大隈重信  
7 08A1009,桂太郎  
8 08A1243,西園寺公望  
9 08A1243,山本権兵衛

#### ■csv(カンマ区切り)の場合

学籍番号(もしくは年・クラス・番号)、氏名、(及びメールアドレス)を、**カンマ区切りで1行に1人ずつ**記載してください。  
各行何番目の文字列を、どの項目に設定するかは登録フォームで指定できます。  
※1行目をタイトル行として登録対象外にすることも可能です。

### インポート画面

名簿のインポート

各値として読み込む列を指定してください。

年: A列 クラス: B列 番号: C列  
氏名: D列 メールアドレス: E列

年:0桁 クラス:0桁 番号:1桁

任意の列を任意の項目に設定できます。

	A列	B列	C列	D列	E列
▶ 1	年	クラス	番号	氏名	メールアドレス
2	1	1	001	天智天皇	
3	1	1	002	持統天皇	
4	1	1	003	柿本人麿	
5	1	1	004	山部赤人	
6	1	1	005	猿丸大夫	
7	1	1	006	中納言家持	
8	1	1	007	安倍仲磨	
9	1	1	008	喜撰法師	
1	1	1	009	9人目	
1	1	1	010	弾丸	

先頭行はタイトル行なので登録しない  
 桁数不足の場合、頭に0を追加する

名簿に登録 キャンセル

### タイトルと桁数の追加について

先頭行にタイトルを設定している場合、チェックを入れることで、その行の登録をしない設定ができます。また準備された名簿データの桁数が、実際の試験の番号欄設定より桁数が少ない場合、チェックを入れることで足りない桁数分自動的に0を追加する事が出来ます。

## データの削除について

削除したい列を選択し、右上の「学生の削除」をクリックして下さい。※一度削除したデータは復旧できません。

番号	氏名	メールアドレス
10001	伊藤麻美	
10002	山田恵	
10003	小林亮	
10004	斎藤舞	
10005	高橋拓也	
10006	中村美穂	
10007	佐藤翔	
10008	井上直樹	
10009	木村友美	
10010	松本香織	
10011	山口翔太	
10012	渡辺健太	
10013	田中愛	

### 複数の列を選択して削除する方法

キーボードの「Ctrl」キーを押しながら、削除したいリストを一つずつクリックして下さい。

### 全削除する方法

一番上のリストを選択し、キーボードの「Ctrl」キーを押しながら「A」のキーを押して下さい。

## データのエクスポートについて

名簿の登録をデータの確認修正画面で行った場合に、年クラス番号のみのデータをエクスポート（出力）することができます。

またこちらで直接入力などで登録された場合のバックアップ用データとしてもご利用頂けます。

## 出欠の確認・管理について

### 5. 出席カードで出欠管理

1. 名簿管理（読取前でも可）
2. 出欠の確認・管理
3. 出席点の設定と表示

## 1. 共通設定・ご使用の前に

1. ライセンス登録について
2. スキャナーの設定
3. らく点先生スキャナーの設定

## 2. 読み取り前の準備

1. 新規科目登録

## 3. データの読み込み・修正

1. シートの読み取り
2. データの確認・修正

## 4. 試験の採点方法

1. 正解・配点の設定
2. 記述式シートについて

## 5. 出席カードで出欠管理

1. 名簿管理（読取前でも可）
2. 出欠の確認・管理
3. 出席点の設定と表示

## 6. Excel、csv出力

1. 出力設定

## 7. よくある質問について

1. 読み取り件数が増えない
2. 新規科目登録で設定を間違えたので修正したい
3. 「シートの読み取り」で読みたいシートの番号が出ない
4. 名簿をインポートしようとするとエラーが出る
5. データを出力ができない
6. 試験結果のメール送信中にエラーが発生した
7. 記述式シートの使い方

## 5-2. 出欠の確認・管理

名簿登録が終わった後に、メインメニューの「科目メニュー」→「科目出欠表」、または一番下にある「試験別出欠表」を選択してください。

※Excelでの出力はExcel2003以降のバージョンで対応しております。それ以前のバージョンをご利用の方はCSVで出力し、その後Excelでファイルを開いてください。

らく点先生 メインメニュー

ファイル(E) 編集(E) 表示(V) ツール(T) ヘルプ(H)

科目の登録/選択(?) 科目名:[ 第2回SC検定 ] 試験・出欠一覧 (?)

実施日	試験名・出欠名	人数
2009/07/14	一般常識	5
2011/02/23	(新規試験・出欠)	0

科目メニュー

科目成績表

科目出欠表

名簿管理

シート登録(?)

一般常識

シート読み取り

終了

試験/出欠名の編集

試験/出欠の削除

試験別成績表

試験別出欠表

データ確認・修正

登録済みです。  
2012年2月8日まで  
全機能がご利用できます。

## 科目出欠表（科目内全ての出欠一覧）を出力

らく点先生 出欠表 科目名:0084

ファイル(E) 編集(E) 表示(V) ツール(T) ヘルプ(H)

すべての出欠表 個別の出欠表 自署名像確認

表示する出欠の設定  出欠カウント項目を表示する

Excel出力

出欠の表示と得点と出力の設定

CSV出力

番号	氏名	出欠点	2010/6/24 0084_2	2010/6/24 0084_1	2010/9/14 0084	2010/9/21 0086
10015	らく点太郎	15	○			
10016	らく点二郎	10	○			
10017	らく点三郎	0	×	×	×	×
12345	らく点花子	5	×	○	×	×
12346	らく点一太郎	10	○	○	×	×
12347	らく点五郎	5	×	○	×	×
12348	らく点史朗	10	○	○	×	×

Excel出力がCSV出力を選択してください。

## 個別の出欠表（試験別の出欠一覧）を出力

出力方法 1 ①出力したい試験を選ぶ → ②画面メニュー下にある【試験別出欠表】を選択

出力方法 2 ①科目メニューの【科目出欠表】を選択 → ②【個別の出欠表】タブをクリック

らく点先生 出欠表 科目名:0084

ファイル(E) 編集(E) 表示(V) ツール(T) ヘルプ(H)

すべての出欠表 **個別の出欠表** 自署画像確認

出欠名: 2010年6月24日 0084出席

※ダブルクリックで修正が可能です。

	番号	氏名	2010/6/24 0084出席
▶	10015	らく点太郎	○
	10016	らく点二郎	○
	10017	らく点三郎	×
	12345	らく点花子	○
	12346	らく点一太郎	○
	12347	らく点五郎	○
	12348	らく点史朗	○

出欠の表示記号

	表示	出力
出席:	○	○
遅刻:	●	●
早退:	△	△
公欠:	◎	◎
欠席:	×	×
病欠:	□	□

Excel出力かCSV出力を選択してください。



名前を付けて保存

保存する場所(I): デスクトップ

最近使ったファイル

- デスクトップ
- マイ ドキュメント
- マイ コンピュータ
- マイ ネットワーク

「出欠表\_(科目名)\_(日付)\_(試験名)」が初期設定のファイル名ですが、変更できます

ファイル名(N): 出欠表\_第2回SC検定\_20090714\_一般常識

ファイルの種類(I): エクセル 2007 ブック(\*.xlsx)

保存(S) キャンセル

1. 共通設定・ご使用の前に

1. ライセンス登録について
2. スキャナーの設定
3. らく点先生スキャナーの設定

2. 読み取り前の準備

1. 新規科目登録

3. データの読み込み・修正

1. シートの読み取り
2. データの確認・修正

4. 試験の採点方法

1. 正解・配点の設定
2. 記述式シートについて

5. 出席カードで出欠管理

1. 名簿管理（読取前でも可）
2. 出欠の確認・管理
3. 出席点の設定と表示

6. Excel、csv出力

1. 出力設定
2. よくある質問について

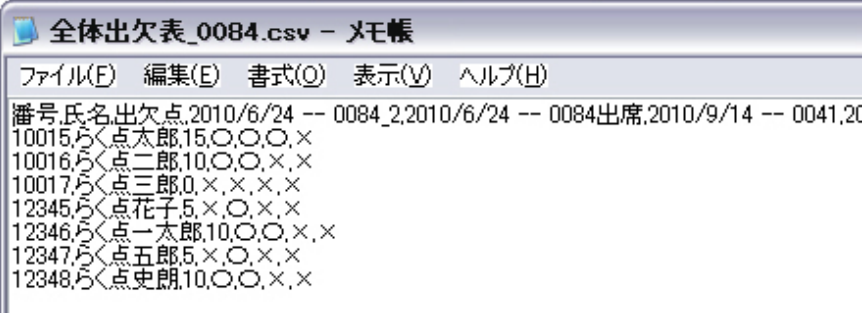
1. 読み取り件数が増えない
2. 新規科目登録で設定を間違えたので修正したい
3. 「シートの読み取り」で読みたいシートの番号が出ない
4. 名簿をインポートしようとしたらエラーが出る
5. データを出力ができない
6. 試験結果のメール送信中にエラーが発生した
7. 記述式シートの使い方

出席カード（SN-0084,SN-0086）出力例

	A	B	C	D	E	F	G
	番号	氏名	出欠点	2010/6/24 0084_2	2010/6/24 0084出席	2010/9/14 0041	2010/9/14 0086
1							
2	10015	らく点太郎	15	○	○	○	×
3	10016	らく点二郎	10	○	○	×	×
4	10017	らく点三郎	0	×	×	×	×
5	12345	らく点花子	5	×	○	×	×
6	12346	らく点一太郎	10	○	○	×	×
7	12347	らく点五郎	5	×	○	×	×
8	12348	らく点史朗	10	○	○	×	×
9							

▼ CSV出力データ

▲ Excel出力データ



出席点の設定と表示について

5-3. 出席点の設定と表示について

**設定変更方法①**  
ツールから「標準の出欠点・シンボルを設定」を選択

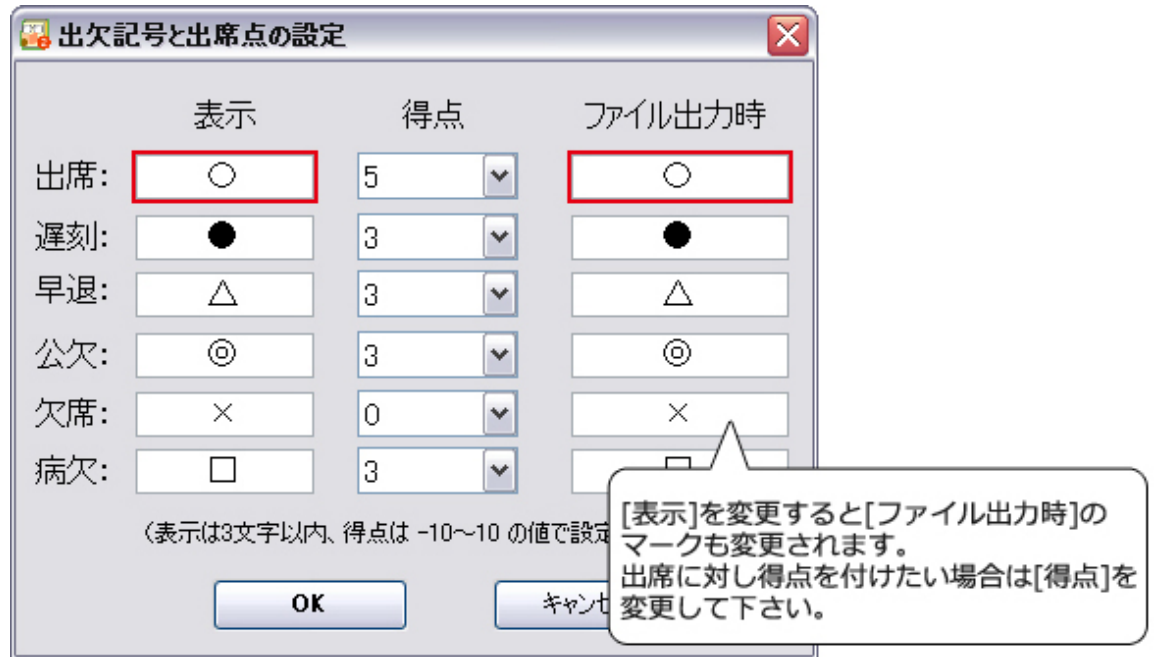
**設定変更方法②**  
科目メニューの「科目出欠表」内で変更

**設定変更方法③**  
「試験別出欠表」内で変更



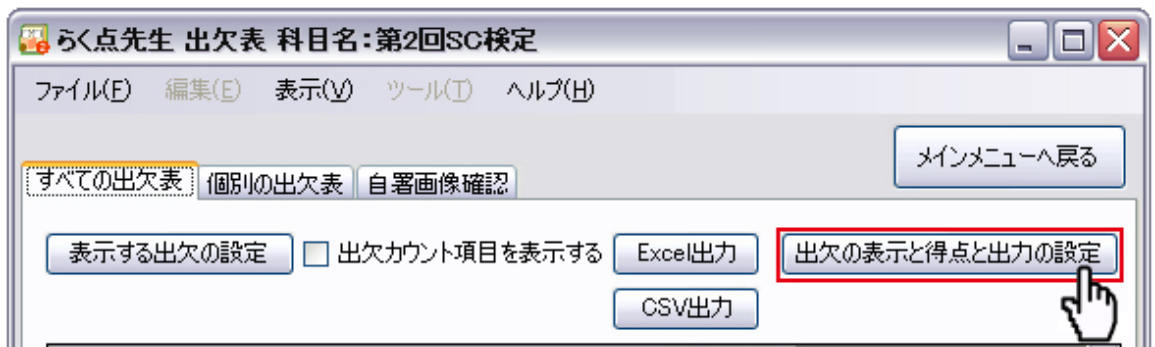
## 設定変更方法①

ツールから「標準の出欠点・シンボルを設定」を選択すると、下記の画面が表示されます。



## 設定変更方法②、③

【科目出欠表】または【試験別出欠表】をクリックすると、下記画面が表示されます。右端の【出欠の表示と得点と出力の設定】をクリックすると、方法①と同じ画面が表示されますので、上記と同じ方法で設定します。



### 5. 出席カードで出欠管理

1. 名簿管理 (読取前でも可) | 2. 出欠の確認・管理 | 3. 出席点の設定と表示

## 1. 共通設定・ご使用前に

1. ライセンス登録について
2. スキャナーの設定
3. らく点先生スキャナーの設定

## 2. 読み取り前の準備

1. 新規科目登録

## 3. データの読み込み・修正

1. シートの読み取り
2. データの確認・修正

## 4. 試験の採点方法

1. 正解・配点の設定
2. 記述式シートについて

## 5. 出席カードで出欠管理

1. 名簿管理（読取前でも可）
2. 出欠の確認・管理
3. 出席点の設定と表示

## 6. Excel、csv出力

1. 出力設定

## 7. よくある質問について

1. 読み取り件数が増えない
2. 新規科目登録で設定を間違えたので修正したい
3. 「シートの読み取り」で読みたいシートの番号が出ない
4. 名簿をインポートしようとしたらエラーが出る
5. データを出力ができない
6. 試験結果のメール送信中にエラーが発生した
7. 記述式シートの使い方

## 6. Excel、csv出力

名簿登録が終わった後に、メインメニューの「科目メニュー」→「科目成績表」、または一番下にある「試験別成績表」を選択してください。

※エクセルでの出力はExcel2003以降のバージョンで対応しております。それ以前のバージョンをご利用の方はCSVで出力し、その後エクセルでファイルを開いてください。

らく点先生 メインメニュー

ファイル(F) 編集(E) 表示(V) ツール(T) ヘルプ(H)

科目の登録/選択 ? 科目名: [ 第2回SC検定 ] 試験・出欠一覧 ?

	実施日	試験名・出欠名	人数
▶	2009/07/14	一般常識	5
	2011/02/23	(新規試験・出欠)	0

科目メニュー

- 科目成績表
- 科目出欠表
- 名簿管理

シート登録 ?

一般常識

シート読み取り

終了

登録済みです。  
2012年2月8日まで  
全機能がご利用できます。

試験/出欠名の編集 試験別成績表 試験別出欠表 データ確認・修正

試験/出欠の削除

## 科目成績表（科目内全ての試験合計一覧）の出力

らく点先生 成績表 科目名:政治学入門A

ファイル(F) 編集(E) 表示(V) ツール(T) ヘルプ(H)

① すべての成績表 個別の成績表 答案検索

メインメニューへ戻る

表示する試験の選択 Excel出力 CSV出力

番号	氏名	累計点	出欠点	2008/10/29 政治学入門A
平均点	-	-	000	34.31
10001	伊藤麻美	35	0	35
10002	山田恵	34	0	34
10003	小林亮	35	0	35
10004	斎藤舞	35	0	35
10005	高橋拓也	33	0	33
10006	中村美穂	33	0	33
10011	山口翔太	34	0	34
10012	渡辺健太	36	0	36
10013	田中愛	36	0	36

## 個別の成績表（試験別の設問ごとの解答と得点一覧）を出力

出力方法1 ①出力したい試験を選ぶ → ②画面メニュー下にある【試験別成績表】を選択

出力方法2 ①科目メニューの【科目出欠表】を選択 → ②【個別の成績表】タブをクリック

らく点先生 成績表 科目名:政治学入門A

ファイル(E) 編集(E) 表示(V) ツール(T) ヘルプ(H)

すべての成績表 **個別の成績表** 答案検索

試験名: 2008/10/29 政治学入門A

メインメニューへ戻る

シートの追加登録

成績表 アンケート集計 メール送信

データのソート

読み取り順

表示

正解/配点の設定

Excel出力

CSV出力

※シートの登録されているデータであれば、セルをダブルクリックする事で修正画面が開きます。

	番号	氏名	得点	設問1	設問2	設問3	設問4	設問5	設問6	
▶	正解	-	-	1	2	2	2	5	5	1
	配点	-	-	1	1	1	1	1	1	1
	10001	伊藤麻美	35	1	5	1	2	4	3	1
	10002	山田恵	34	1	3	4	3	1	5	5
	10003	小林亮	35	1	2	3		5	2	3
	10004	斎藤舞	35	1	4	2	5	4	3	1
	10005	高橋拓也	33	2	3	4	2	3	2/4	2
	10006	中村美穂	33	5	3	1	1	3	5	5
	10011	山口翔太	34	4	4	3	2	2	1	1
	10012	渡辺健太	36	1	2	1	2	1	2	1
	10013	田中優	36	2	2	4	4	5	5	1



名前を付けて保存

保存する場所(D): デスクトップ

最近使ったファイル

デスクトップ

マイ ドキュメント

マイ コンピュータ

マイ ネットワーク

「成績表\_(科目名)\_(日付)\_(試験名)」が初期設定のファイル名ですが、変更できます

ファイル名(N): 成績表\_第2回SC検定\_20090714\_一般常識

ファイルの種類(T): エクセル 2007 ブック(\*.xlsx)

保存(S)

キャンセル

Excel出力データ 成績表\_政治学入門A\_20081029

ホーム 挿入 ページ レイアウト 数式 データ 校閲 表示 開発 アドイン

MS Pゴシック 11 A A

B I U 折り返して全体を表示 セルを結合して中央揃

クリップボード フォント CSV出力データ

	A	B	C	D	E
1	番号	氏名	得点	設問1	設問2
2	正解	-	-	2	4
3	配点	-	-	1	1
4	10001	伊藤麻美	2	1	5
5	10002	山田恵	3	1	3
6	10003	小林亮	2	1	2
7	10004	斎藤舞	4	1	4
8	10005	高橋拓也	2	2	3
9	10006	中村美穂	2	5	3

全体成績表\_政治学入門A.csv - メモ帳

ファイル(F) 編集(E) 書式(O) 表示(V) ヘルプ(H)

番号,氏名,累計点,出欠点,2008/10/29 -- 政治学入門  
 平均点,-,-,0.00,34.31  
 10001,伊藤麻美,35,0,35  
 10002,山田恵,34,0,34  
 10003,小林亮,35,0,35  
 10004,斎藤舞,35,0,35  
 10005,高橋拓也,33,0,33  
 10006,中村美穂,33,0,33  
 10007,佐藤翔,33,0,33  
 10008,井上直樹,33,0,33  
 10009,木村友美,35,0,35  
 10010,松本香織,34,0,34  
 10011,山口翔太,34,0,34

## 6.Excel、csv出力

### 1. 出力設定

## 1. 共通設定・ご使用の前に

1. ライセンス登録について
2. スキャナーの設定
3. らく点先生スキャナーの設定

## 2. 読み取り前の準備

1. 新規科目登録

## 3. データの読み込み・修正

1. シートの読み取り
2. データの確認・修正

## 4. 試験の採点方法

1. 正解・配点の設定
2. 記述式シートについて

## 5. 出席カードで出欠管理

1. 名簿管理（読取前でも可）
2. 出欠の確認・管理
3. 出席点の設定と表示

## 6. Excel、csv出力

1. 出力設定

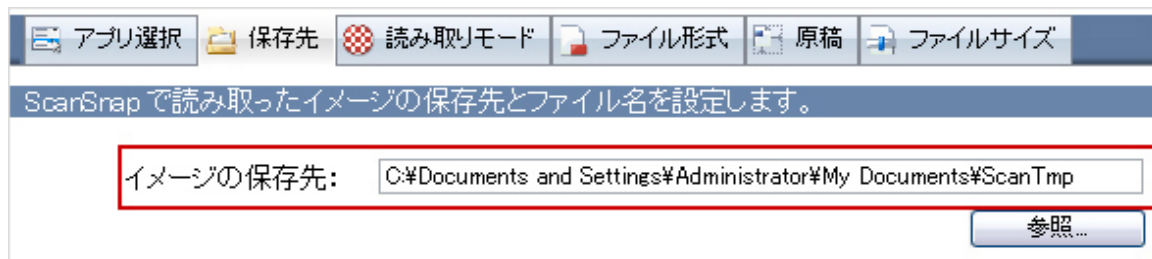
## 7. よくある質問について

1. 読み取り件数が増えない
2. 新規科目登録で設定を間違えたので修正したい
3. 「シートの読み取り」で読みたいシートの番号が出ない
4. 名簿をインポートしようとしたらエラーが出る
5. データを出力ができない
6. 試験結果のメール送信中にエラーが発生した
7. 記述式シートの使い方

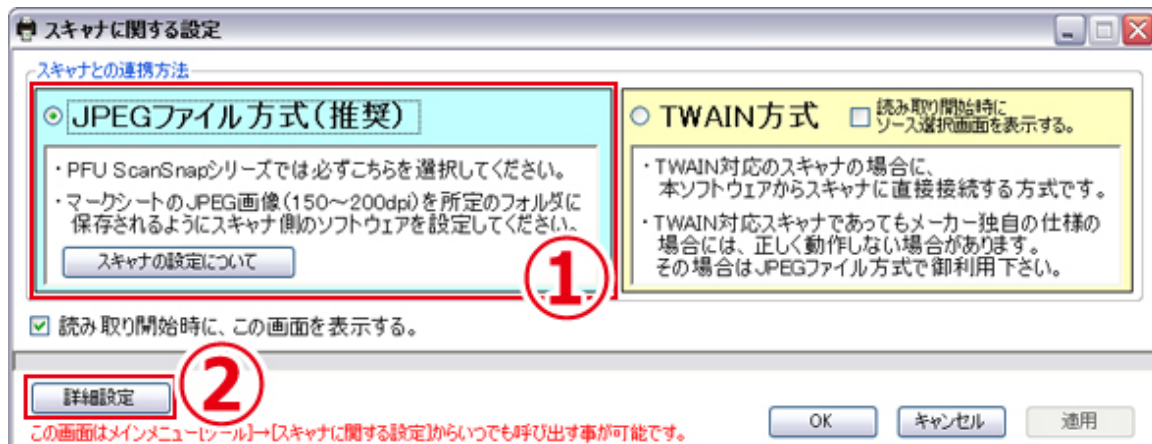
## 7. よくある質問について

### 1. 読み取り件数が増えない

原因1．スキャナーの画像保存先と、監視フォルダ保存先の不一致



スキャナーの保存先（例：ScanSnapS1500）

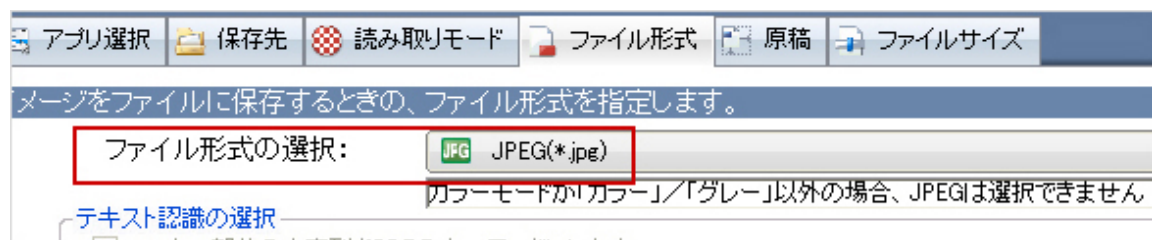


監視フォルダ保存先（読み取り詳細設定）

スキャナーの「保存先」と詳細設定の「監視フォルダ」の場所が一致していないと、読み取ることができません。こちらは変更することも可能ですが、必ず保存先を一致させてください。

参照：らく点先生スキャナーの設定

原因2．スキャナーの画像保存形式設定が間違っている



スキャナーのファイル形式（例：ScanSnapS1500）

画像の保存形式は、初期設定のままですと「PDF」になっている事がほとんどです。らく点先生2は「PDF」データを使用できませんので、ファイル形式が「JPEG」に変更されているか、ご確認ください。

## 2. 新規科目登録で設定を間違えたので修正したい

一度登録した科目登録は、基本的に科目名以外直す事ができません（読み取りなどを行っていないければ直せる可能性があります）。大変お手数ですが、一度間違った科目を削除して頂き、再度設定し直してください。

科目の編集

科目名(40文字まで)

政治学入門A

ご使用になられるシートの番号欄の形式を選択してください

番号  年クラス番号

設定項目

桁数 5

英文字の位置

1 2 3 4 5

使用可能な英文字の文字数:5

番号例: 11111

【科目情報の編集・確認】を選択して下さい。

項目が選択出来ない場合修正できません。

## 3. 「シートの読み取り」で読みたいシートの番号が出ない

科目の選択

SN-A510

科目情報の編集・確認

表示する科目の選択

新規科目登録

読み取り時にシートの型番が表示されない場合、**科目の設定**が間違っている可能性があります。お手数ですがまず、**科目の設定**をご確認ください。

番号欄のみのシートを読みたい場合に年クラス番号の設定をしていると、番号欄のみのシートを選択する事ができません。（逆も同じです）

→[新規科目登録について](#)

類似質問：[【エクセルで名簿をインポートしようとしたらエラーが出る】](#)

## 1. 共通設定・ご使用前に

1. ライセンス登録について
2. スキャナーの設定
3. らく点先生スキャナーの設定

## 2. 読み取り前の準備

1. 新規科目登録

## 3. データの読み込み・修正

1. シートの読み取り
2. データの確認・修正

## 4. 試験の採点方法

1. 正解・配点の設定
2. 記述式シートについて

## 5. 出席カードで出欠管理

1. 名簿管理（読取前でも可）
2. 出欠の確認・管理
3. 出席点の設定と表示

## 6. Excel、csv出力

1. 出力設定

## 7. よくある質問について

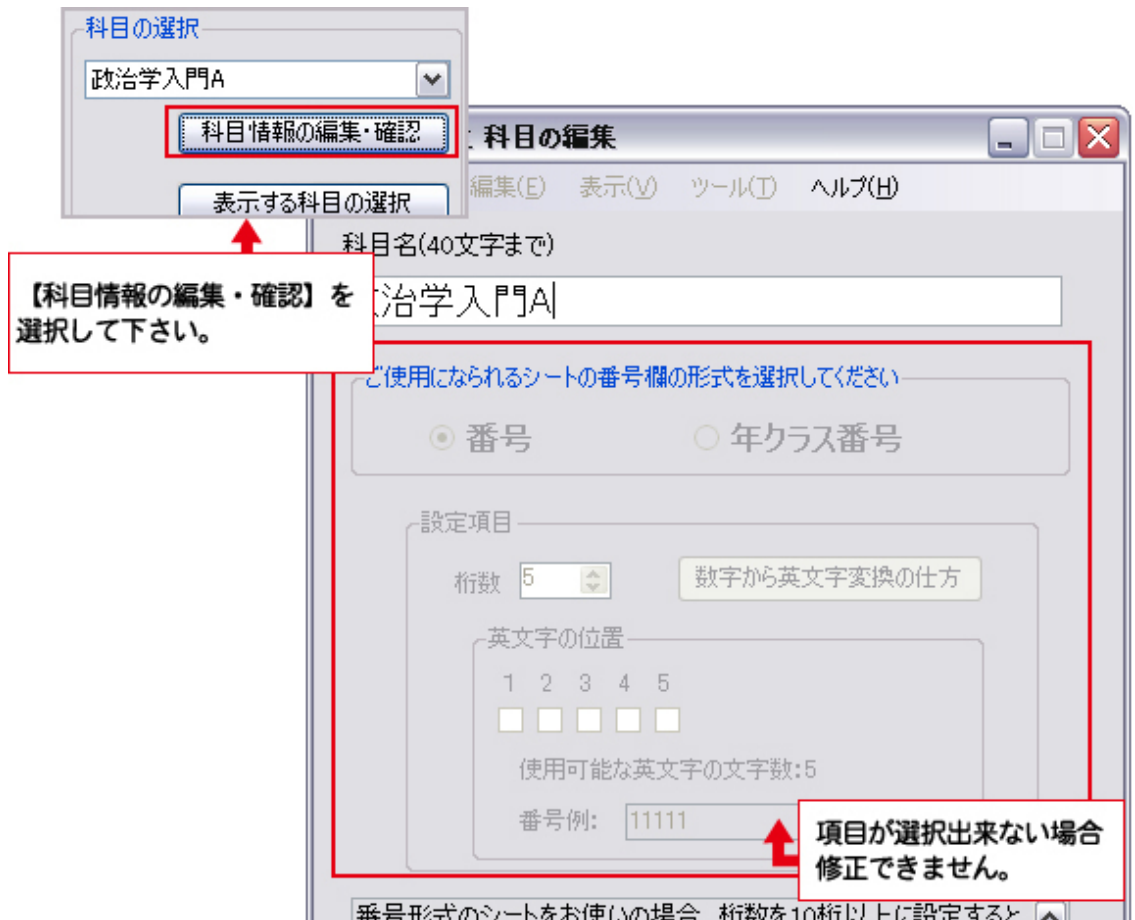
1. 読み取り件数が増えない
2. 新規科目登録で設定を間違えたので修正したい
3. 「シートの読み取り」で読みたいシートの番号が出ない
4. 名簿をインポートしようとしたらエラーが出る
5. データを出力ができない
6. 試験結果のメール送信中にエラーが発生した
7. 記述式シートの使い方

## 4. 名簿をインポートしようとしたらエラーが出る

らく点先生2の名簿登録エラーは、下記の3つである可能性がございます。お手数ですがご確認くださいませ。

### 1. 新規科目登録をするときに、番号の桁数を誤って登録してしまった

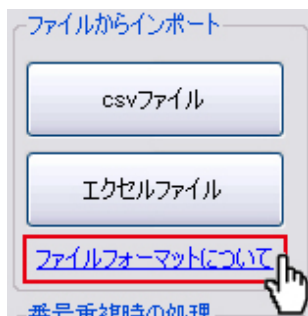
読み取るシートの設定桁数と、登録した科目の桁数が合わないと登録できません。  
※科目は一度登録すると修正できませんので、お手数ですが再度登録し直してください。  
※シートの初期桁数（9～11桁）の内、使う分の桁数を設定ください。



### 2. エクセルのバージョンが2003以前のものを使っている

2003以前のエクセルですと、名簿登録時にエラーになり登録できない可能性がございます。お手数ですがエクセルデータをCSV形式で保存して頂き、再度インポートして下さい。

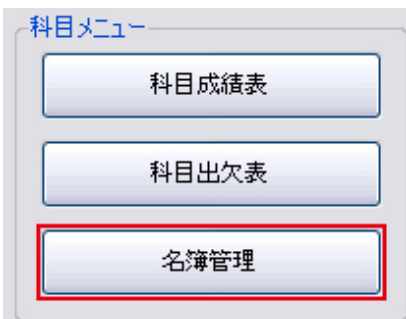
### 3. データがフォーマット通りに作られていない



エクセルやCSVでデータを作成される際は、フォーマット通りにデータを作る必要がございます。「[名簿登録のファイルフォーマットについて](#)」をご確認ください。  
らく点先生2内でも【名簿管理】の【ファイルからのインポート】の下にある青い文字【ファイルフォーマットについて】から作成方法をご覧いただくこともできます。

参照：[名簿登録のファイルフォーマットについて](#)

## 5. データを出力ができない



### 1. 名簿登録が完了していない

出力ボタンが選択出来ない時は、名簿登録が完了していない場合があります。  
読み取り後の修正画面から「名簿を追加」をクリックして頂くか、名簿管理から名簿を登録して下さい。

参照：[名簿管理について](#)

## 2. 読み取り済み画像を削除してしまっている

同じ科目の中にある試験データが一つでも欠けていると、他の試験データも開けなくなります。

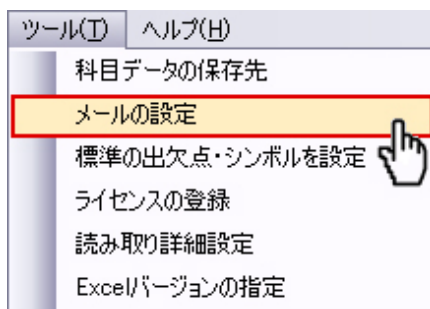
1. 出力したい試験以外の画像データを削除してしまった場合  
その試験データをらく点先生上で削除していただくか、新規で科目を登録し直していただき、再度読み取りなおす必要がございます。

2. 出力したい試験の画像データを削除してしまった場合  
新規で科目を登録し直して頂き、再度読み取りなおす必要がございます。

参照：[読み取りデータの保存場所について](#)



## 6. 試験結果のメール送信中にエラーが発生した



以下の事項をご確認ください。

受講者情報に登録されているEmailアドレスは間違っていないか？  
らく点先生2の「メールの設定」は正しく設定されていますか？  
お使いのパソコンは正しくネットワークに接続されていますか？  
※SSL通信には対応しておりません。

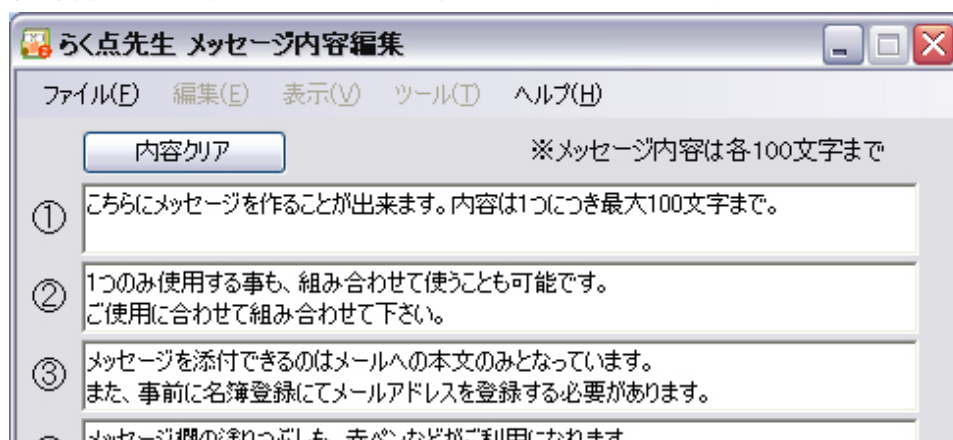
上記すべてに問題がないのにエラーが解決されないときは、お気軽にお問合せください。その際、件名や本文内に状況をできるだけ詳しくご説明ください。

## 7. 記述シートの使い方

### 「メッセージ番号欄」について

参照：記述式シートについて

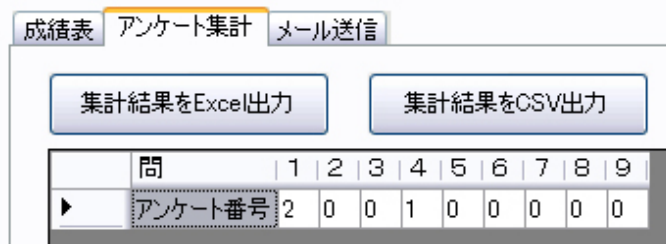
あらかじめメッセージを設定しておくことで、そのメッセージを登録したメールアドレスに、試験結果と共に送信する事が出来ます。登録できるメッセージは最大9つ、1つにつき100文字まで設定できます。



メッセージの編集・登録はメインメニュー上部の「編集→科目メッセージ内容確認・編集」から設定できます。  
※メッセージ番号欄は、採点される方が塗りつぶします。

### 「アンケート欄」について

試験とは別にアンケートを取ることができます。複数選択も可能です。こちらの結果は成績表出力結果にも、メールにも反映されません。アンケート結果を集計したい場合は、別途出力する必要があります。



アンケート結果はメインメニュー内の「科目メニュー 科目成績表」または、下部にある「試験別成績表」から見る事ができます。

## 7. よくある質問について

- 読み取り件数が増えない | 2. 新規科目登録で設定を間違えたので修正したい
- 「シートの読み取り」で読みたいシートの番号が出ない | 4. 名簿をインポートしようとしたらエラーが出る
- データを出力ができない | 6. 試験結果のメール送信中にエラーが発生した | 7. 記述式シートの使い方

## 1. 共通設定・ご使用の前に

1. ライセンス登録について
2. スキャナーの設定
3. らく点先生スキャナーの設定

## 2. 読み取り前の準備

1. 新規科目登録
3. データの読み込み・修正

1. シートの読み取り
2. データの確認・修正

## 4. 試験の採点方法

1. 正解・配点の設定
2. 記述式シートについて

## 5. 出席カードで出欠管理

1. 名簿管理（読取前でも可）
2. 出欠の確認・管理
3. 出席点の設定と表示

## 6. Excel、csv出力

1. 出力設定
7. よくある質問について

1. 読み取り件数が増えない
2. 新規科目登録で設定を間違えたので修正したい
3. 「シートの読み取り」で読みたいシートの番号が出ない
4. 名簿をインポートしようとしたらエラーが出る
5. データを出力ができない
6. 試験結果のメール送信中にエラーが発生した
7. 記述式シートの使い方

## 名簿登録のファイルフォーマットについて

らく点先生2の名簿は、エクセルまたはメモ帳などを利用したCSVデータで作成する事が出来ます。

エクセルで作成する場合も、CSVで作成する場合も1行に1人ずつ記載してください。  
入力順番は学籍番号（もしくは年・クラス・番号）、氏名、メールアドレス（未記入可）となります。

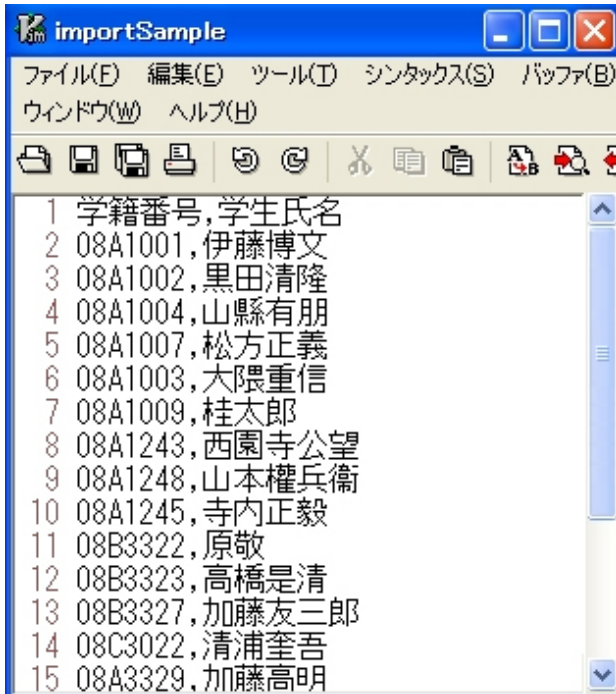
## CSVファイル作成方法

CSVファイルの場合はカンマ区切りで入力します。

各行何番目の文字列をどの項目に設定するかは登録フォームで指定できます。登録しない事ができます。

1行目をタイトル行として扱い

登録しない事ができます。

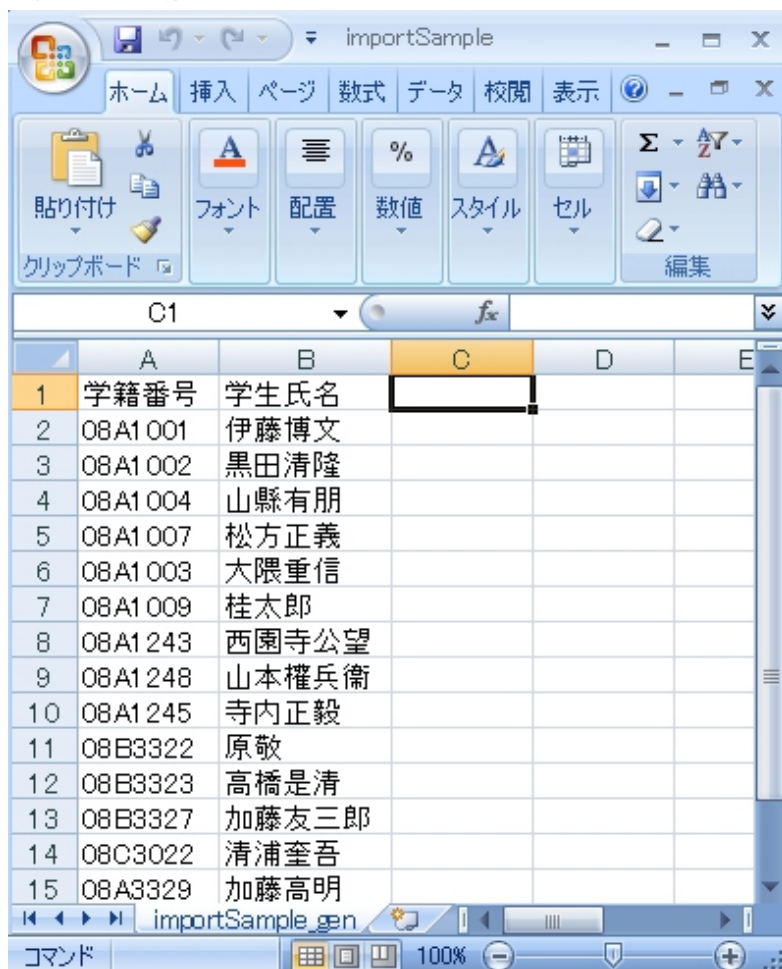


7-4.名簿をインポートしようとしたら  
エラーが出るに戻る

## エクセルファイル作成方法

CSVファイルの場合はカンマ区切りで入力します。

どの列をどの項目に設定するかは登録フォームで指定できます。



7-4.名簿をインポートしようとしたら  
エラーが出るに戻る